



แผนพัฒนาคุณภาพ (Improvement Plan)
จากผลการตรวจประเมินคุณภาพการศึกษาภายใน
ปีการศึกษา ๒๕๖๑

วิทยาลัยสงฆ์ร้อยเอ็ด
มหาวิทยาลัยมหาจุฬาลงกรณราชวิทยาลัย

ผ่านการอนุมัติจากคณะกรรมการประจำวิทยาลัยสงฆ์ร้อยเอ็ด
ในคราวประชุมครั้งที่ ๑ วันที่ ๒๗ เดือน กันยายน พ.ศ.๒๕๖๒

คำนำ

วิทยาลัยสงฆ์ร้อยเอ็ด ดำเนินการจัดทำรายงานการประเมินตนเอง (Self Assessment Report) รอบปีการศึกษา ๒๕๖๑ และรับการประเมินคุณภาพการศึกษาภายใน เมื่อวันที่ ๒-๓ กรกฎาคม พ.ศ. ๒๕๖๑ และมีรายงานผลการประเมินคุณภาพการศึกษาภายในจากคณะกรรมการประเมินคุณภาพการศึกษา โดยวิทยาลัยสงฆ์ร้อยเอ็ดได้ตระหนักถึงกระบวนการพัฒนาคุณภาพการศึกษาอย่างต่อเนื่อง ประกอบกับมติคณะกรรมการการประกันคุณภาพการศึกษาวิทยาลัยสงฆ์ร้อยเอ็ด มีมติเห็นชอบการจัดทำแผนพัฒนาคุณภาพ (Improvement Plan) ปีการศึกษา ๒๕๖๑ ฉบับนี้ ซึ่งได้ผ่านความเห็นชอบจากที่ประชุมบุคลากรวิทยาลัยสงฆ์ร้อยเอ็ด ในคราวประชุมที่ ๗/๒๕๖๒ วันที่ ๓๐ กรกฎาคม พ.ศ. ๒๕๖๒

แผนพัฒนาคุณภาพ (Improvement Plan) ฉบับนี้ ประกอบด้วยกิจกรรมโครงการเพื่อการดำเนินงานพัฒนา แก้ไข และปรับปรุง ช่วงเวลา งบประมาณ รวมถึงกำหนดผู้รับผิดชอบในแต่ละกิจกรรมอย่างชัดเจน เพื่อให้สามารถติดตามตรวจสอบผลการพัฒนาอย่างต่อเนื่องต่อไป

.....
(พระครูวาปีจันทคุณ,ดร.)

ผู้อำนวยการวิทยาลัยสงฆ์ร้อยเอ็ด

...../...../.....

สารบัญ

เรื่อง	หน้า
คำนำ	(๒)
สารบัญ	(๓)
ส่วนที่ ๑ สรุปผลการตรวจประเมินคุณภาพการศึกษาภายใน ปีการศึกษา ๒๕๖๑	๔
๑.๑ บทสรุปผู้บริหารโดยคณะกรรมการ	๔
๑.๒ ตารางผลการประเมินรายตัวบ่งชี้ (ป.๑)	๘
๑.๓ ตารางผลการประเมินตามองค์ประกอบคุณภาพ (ป.๒)	๙
ส่วนที่ ๒ แผนพัฒนาคุณภาพตามข้อเสนอแนะในการปรับปรุง	๑๐
๒.๑ องค์ประกอบที่ ๑ การผลิตบัณฑิต	๑๐
๒.๒ องค์ประกอบที่ ๒ การวิจัย	๑๓
๒.๓ องค์ประกอบที่ ๓ การบริการวิชาการ	๑๗
๒.๔ องค์ประกอบที่ ๔ การทำนุบำรุงศิลปและวัฒนธรรม	๒๐
๒.๕ องค์ประกอบที่ ๕ การบริหารจัดการ	๒๑
ส่วนที่ ๓ แผนดำเนินงานตัวบ่งชี้ที่คะแนนผลการประเมินต่ำกว่าระดับดี	๒๒
ส่วนที่ ๔ การติดตามผลการดำเนินงาน	๒๖
ภาคผนวก	๒๗
รายงานผลการตรวจประเมินคุณภาพการศึกษาภายใน ประจำปีการศึกษา ๒๕๖๑	๒๘

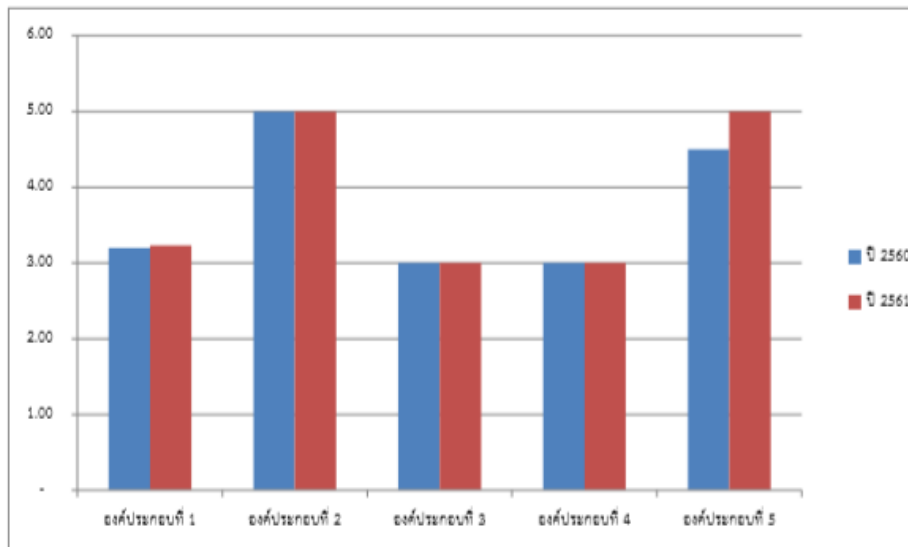
ส่วนที่ ๑

สรุปผลการตรวจประเมินคุณภาพการศึกษาภายใน ปีการศึกษา ๒๕๖๐

๑.๑ บทสรุปผู้บริหารโดยคณะกรรมการ

การประเมินคุณภาพการศึกษาภายในวิทยาสงฆ์ร้อยเอ็ด มหาวิทยาลัยมหาจุฬาลงกรณราชวิทยาลัย ปีการศึกษา ๒๕๖๑ คณะกรรมการตรวจประเมิน ได้ดำเนินการตรวจประเมินคุณภาพการศึกษาภายในระหว่างวันที่ ๒ - ๓ กรกฎาคม พ.ศ. ๒๕๖๒ ตามระบบประกันคุณภาพในคู่มือของมหาวิทยาลัย โดยใช้ตัวบ่งชี้ระดับหลักสูตร ๑๔ ตัวบ่งชี้และระดับวิทยาเขต ๑๓ ตัวบ่งชี้ โดยประเมินผลการดำเนินงานในรอบปีการศึกษา ๒๕๖๑ (๑ มิถุนายน ๒๕๖๑ - ๓๑ พฤษภาคม ๒๕๖๒) ในปีการศึกษา ๒๕๖๑ วิทยาสงฆ์ร้อยเอ็ด จัดการเรียนการสอนจำนวน ๔ หลักสูตร เป็นหลักสูตรระดับปริญญาตรี ๓ ได้แก่ หลักสูตรสาขาวิชาพระพุทธศาสนา สาขาวิชารัฐประศาสนศาสตร์ และสาขาวิชารัฐศาสตร์ และหลักสูตรระดับปริญญาโท ๑ หลักสูตร คือ หลักสูตรสาขาวิชาพระพุทธศาสนา โดยดำเนินการประเมินประกันคุณภาพการศึกษาภายในในระดับหลักสูตรเมื่อวันที่ ๒๓-๒๔ และ ๓๐ มิถุนายน ๒๕๖๒ พบว่าทั้งหลักสูตรระดับปริญญาตรีและปริญญาโท ผ่านเกณฑ์มาตรฐานหลักสูตร มีคะแนนเฉลี่ย ๓.๓๙

ผลการประเมินประกันคุณภาพการศึกษาภายในระดับวิทยาลัยในวันที่ ๑-๒ กรกฎาคม ๒๕๖๒ พบว่ามีคุณภาพอยู่ในระดับ “ดี” (คะแนนเฉลี่ย ๓.๘๘) ซึ่งผลการประเมินสูงขึ้นเมื่อเทียบกับปีการศึกษา ๒๕๖๐ (คะแนนเฉลี่ย ๓.๗๙) เมื่อพิจารณาในภาพรวมพบว่า องค์กรประกอบที่มีผลการประเมินระดับดีมาก ๒ องค์กรประกอบ คือ องค์กรประกอบที่ ๒ การวิจัย และองค์กรประกอบที่ ๕ การบริหารจัดการ (คะแนนเฉลี่ย ๕.๐๐) ซึ่งองค์กรประกอบที่ ๕ เพิ่มขึ้นจากเดิม (๔.๕๐) องค์กรประกอบที่มีผลการประเมินระดับพอใช้ ๓ องค์กรประกอบ ได้แก่ องค์กรประกอบที่ ๑ การผลิตบัณฑิต (คะแนนเฉลี่ย ๓.๒๓) เพิ่มขึ้นจากเดิม (๓.๒๐) องค์กรประกอบที่ ๓ การบริการวิชาการ และองค์กรประกอบที่ ๔ การทำนุบำรุงศิลปะและวัฒนธรรม (คะแนนเฉลี่ย ๓.๐๐) คะแนนเท่าเดิม เปรียบเทียบผลการประเมินระหว่างปีการศึกษา ๒๕๖๐ กับ ๒๕๖๑ ได้ดังนี้



จุดแข็งในภาพรวม

๑. หลักสูตรทั้ง ๔ หลักสูตร มีแนวทางการพัฒนานิสิตให้เป็นบัณฑิตที่พึงประสงค์ โดยเฉพาะในด้านคุณธรรมจริยธรรม ผ่านการฝึกปฏิบัติวิปัสสนากรรมฐานทุกปีไม่น้อยกว่า ๑๐ วัน และต้องบำเพ็ญสาธารณะประโยชน์ตามสถานที่ต่างๆ เป็นเวลาไม่น้อยกว่า ๒๐๐ ชั่วโมง จึงมีสิทธิรับปริญญาบัตร เป็นการบ่มเพาะทั้งวิชาการและวิชาคนไปพร้อมกัน

๒. วิทยาลัยสงฆ์ร้อยเอ็ดมีช่องทางการเผยแพร่ผลงานทางวิชาการของคณาจารย์ นิสิต และผู้สนใจทั่วไป ผ่านวารสารบัณฑิตสาเกตปริทรรศน์ ที่ดำเนินการอย่างต่อเนื่อง

จุดที่ควรพัฒนาในภาพรวม

๑. คณาจารย์ยังไม่มีตำแหน่งทางวิชาการ
๒. ระบบและกลไกในการพัฒนาความรู้เกี่ยวกับการประกันฯ แก่นิสิตยังไม่ชัดเจนมากนัก
๓. ระบบและกลไกในการพัฒนาความรู้ในการประกอบอาชีพแก่นิสิตยังไม่ชัดเจน
๔. แผนกลยุทธ์วิทยาลัยสงฆ์ร้อยเอ็ด แผนกลยุทธ์ด้านการเงิน ตลอดจนแผนบริหารและพัฒนาบุคลากร ยังมีองค์ประกอบของความเป็นแผนยังไม่ครบถ้วนและเชื่อมโยงกัน

แนวทางปรับปรุงจุดที่ควรพัฒนาภาพรวม

๑. ผู้บริหารวิทยาลัยสงฆ์ควรใช้แผนพัฒนาบุคลากรรายบุคคล (IDP) เป็นหนทางในการพัฒนา กำกับติดตามการพัฒนาความก้าวหน้าทางวิชาการของบุคลากร โดยเฉพาะการใช้แผนดังกล่าวเป็นเครื่องมือในการกำกับติดตามความก้าวหน้าในการขอกำหนดตำแหน่งทางวิชาการของคณาจารย์

๒. หลักสูตรควร เพิ่มเติมความรู้ด้านประกันคุณภาพการศึกษา โดยแทรกในกิจกรรมการเรียนการสอน หรือจัดกิจกรรมเฉพาะเพื่อให้นิสิตเกิดการเรียนรู้ด้านระบบประกันให้ชัดเจนยิ่งขึ้น

๓. การบริหารจัดการของหลักสูตรในด้านการเรียนการสอน อาจจัดรายวิชาที่เป็นแกนหลักของแต่ละหลักสูตร ให้นิสิตในแต่ละชั้นปีได้เรียนรู้อย่างเข้าถึงแก่นของศาสตร์ในสาขานั้นๆ อย่างเข้มข้น (ปีละวิชา) เพื่อให้ นิสิตนำไปใช้ได้จริงเมื่อจบออกไป

๔. ผู้บริหารวิทยาลัยสงฆ์ ควรให้ความสำคัญเกี่ยวกับแผนต่างๆ ในด้านกระบวนการได้มาซึ่งแผน การประเมินปรับปรุงแผน องค์ประกอบของแผน การประเมินความสำเร็จตามวัตถุประสงค์ของแผน ตลอดจนถึงความเชื่อมโยงสัมพันธ์กันของแผนที่นำไปสู่การปฏิบัติได้อย่างเป็นรูปธรรม

๕. ผู้บริหารวิทยาลัยสงฆ์ ควรส่งเสริมผลักดันให้เกิดการพัฒนาและจัดทำระบบกลไก การประเมินกระบวนการภายใต้วงจรบริหารเดมมิ่ง (PDCA) ให้ครอบคลุมทุกส่วนงานโดยเฉพาะที่เกี่ยวกับตัวบ่งชี้ระดับหลักสูตร

ผู้บริหารส่วนงาน

๑. พระราชพรหมจริยคุณ	ที่ปรึกษา
๒. พระครูวาปีจันทคุณ,ดร	ผู้อำนวยการวิทยาลัยสงฆ์ร้อยเอ็ด
๓. พระครูสุตวธรรมกิจ,ดร.	รองผู้อำนวยการวิทยาลัยสงฆ์ร้อยเอ็ดฝ่ายวิชาการ
๔. ดร.สยามพร พันธไชย	รองผู้อำนวยการวิทยาลัยสงฆ์ร้อยเอ็ดฝ่ายบริหาร
๕. พระครูวินัยธรรวราวุธ มหาวโร,ดร.	ผู้อำนวยการสำนักงานวิทยาลัย
๖. ดร.สุกานดา จันทวารีย์	ร.ก.ผู้อำนวยการสำนักวิชาการ

หลักสูตรและจำนวนนิสิต

ระดับ	สังกัดคณะ	ที่	หลักสูตร	จำนวนนิสิต
ปริญญาตรี	พุทธศาสตร์	๑	พุทธศาสตรบัณฑิต สาขาวิชาพระพุทธศาสนา	๑๔๗
	สังคมศาสตร์	๒	รัฐศาสตรบัณฑิต สาขาวิชารัฐศาสตร์	๓๘
	สังคมศาสตร์	๓	รัฐประศาสนศาสตรบัณฑิต สาขาวิชารัฐประศาสนศาสตร์	๗๐
รวมนิสิตระดับปริญญาตรี				๒๕๕
บัณฑิตศึกษา	บัณฑิตวิทยาลัย	๔	พุทธศาสตรมหาบัณฑิต สาขาวิชาพระพุทธศาสนา	๓๔
รวมนิสิตระดับบัณฑิตศึกษา				๓๔
รวมนิสิตทั้งสิ้นในปีการศึกษา ๒๕๖๑				๒๘๙

บุคลากรสายวิชาการและสายปฏิบัติการจำแนกตามระดับคุณวุฒิและตำแหน่งทางวิชาการ

๑) จำนวนบุคลากรสายวิชาการ

ในปีการศึกษา ๒๕๖๑ มีอาจารย์ทั้งหมด ๒๓ รูป/คน จำแนกเป็นปริญญาโท ๑๓ รูป/คน ปริญญาเอก ๑๐ รูป/คน และมีตำแหน่งทางวิชาการ จำนวน - รูป/คน จำแนกเป็นผู้ช่วยศาสตราจารย์ - รูป/คน รองศาสตราจารย์ - รูป/คน ศาสตราจารย์ - รูป/คน

ที่	ประเภท	จำนวนอาจารย์																				
		ปริญญาตรี				ปริญญาโท				ปริญญาเอก				รวม								
		อ.	ผศ.	รศ.	ศ.	อ.	ผศ.	รศ.	ศ.	อ.	ผศ.	รศ.	ศ.	อ.	ผศ.	รศ.	ศ.					
๑	อาจารย์ประจำ					๗							๖					๑๓				
๒	อาจารย์อัตราจ้าง					๖							๔					๑๐				
	รวม					๑๓							๑๐					๒๓				
	รวมทั้งสิ้น					๑๓				๑๐				๒๓								

๒) จำนวนบุคลากรสายปฏิบัติการ

ในปีการศึกษา ๒๕๖๑ มีบุคลากรประเภทตำแหน่งสายปฏิบัติการและบริหารทั่วไป (นับรวมอัตราจ้างที่มีสัญญาจ้างและค่าตอบแทน) รวมทั้งหมด ๑๒ รูป/คน อัตราประจำ ๖ รูป/คน อัตราจ้าง ๖ รูป/คน โดยจำแนกเป็นคุณวุฒิระดับต่ำกว่าปริญญาตรี จำนวน ๔ รูป/คน ปริญญาตรี จำนวน ๔ รูป/คน ปริญญาโท จำนวน ๓ รูป/คน ปริญญาเอก จำนวน ๑ รูป/คน

๑.๒ ตารางผลการประเมินรายตัวบ่งชี้ (ป.๑)

องค์ประกอบ	เป้าหมาย	ผลการประเมินรายตัวบ่งชี้ ตามองค์ประกอบคุณภาพ	ผลการ ดำเนินงาน	คะแนนผล การประเมิน	การบรรลุ
องค์ประกอบ 1					
ตัวบ่งชี้ ๑.๑	3.51 คะแนน	13.55/4	3.39	3.39	ไม่บรรลุ
ตัวบ่งชี้ ๑.๒	ร้อยละ 35	$((10 \times 100) / 23) \times 5 / 40$	43.48	5	บรรลุ
ตัวบ่งชี้ ๑.๓	ร้อยละ 45		0	0	ไม่บรรลุ
ตัวบ่งชี้ ๑.๔	ร้อยละ 5	$((289/23)-25) \times 100 / 25$	-49.74	5	บรรลุ
ตัวบ่งชี้ ๑.๕	6 ข้อ		4	3	ไม่บรรลุ
ตัวบ่งชี้ ๑.๖	6 ข้อ		3	3	ไม่บรรลุ
คะแนนเฉลี่ยองค์ประกอบ 1				3.23	
องค์ประกอบ 2					
ตัวบ่งชี้ ๒.๑	6 ข้อ		6	5	ไม่บรรลุ
ตัวบ่งชี้ ๒.๒	25,000 บาท	$(580000 / 23) \times 5 / 25000$	25217.39	5	บรรลุ
ตัวบ่งชี้ ๒.๓	ร้อยละ 20	$((8.2 \times 100) / 23) \times 5 / 20$	35.65	5	บรรลุ
คะแนนเฉลี่ยองค์ประกอบ 2				5	
องค์ประกอบ 3					
ตัวบ่งชี้ ๓.๑	6 ข้อ		4	3	ไม่บรรลุ
คะแนนเฉลี่ยองค์ประกอบ 3				3	
องค์ประกอบ 4					
ตัวบ่งชี้ ๔.๑	6 ข้อ		4	3	ไม่บรรลุ
คะแนนเฉลี่ยองค์ประกอบ 4				3	
องค์ประกอบ 5					
ตัวบ่งชี้ ๕.๑	6 ข้อ		7	5	บรรลุ
ตัวบ่งชี้ ๕.๒	6 ข้อ		6	5	บรรลุ
คะแนนเฉลี่ยองค์ประกอบ 5				5	
รวมทุกองค์ประกอบ				3.88	การบรรลุ
					7/13

๑.๓ ตารางผลการประเมินตามองค์ประกอบคุณภาพ (ป.๒)

องค์ประกอบ	คะแนนเฉลี่ยองค์ประกอบ					ผลการประเมิน
	จำนวน ตบช.	ปัจจัยนำเข้า	กระบวนการ	ผลลัพธ์	คะแนนเฉลี่ย	
						๑๐๐-๙๕๐ การดำเนินงานโดยปรับปรุงเร่งด่วน ๙๕๐-๙๐๐ การดำเนินงานโดยปรับปรุง ๙๐๐-๘๕๐ การดำเนินงานระดับพอใช้ ๘๕๐-๘๐๐ การดำเนินงานระดับดี ๘๐๐-๗๕๐ การดำเนินงานระดับดีมาก
องค์ประกอบ 1	6	(๑.๒) 5, (๑.๓) 0, (๑.๔) 5	(๑.๕) 3, (๑.๖) 3	(๑.๑) 3.39	3.23	การดำเนินงานระดับพอใช้
องค์ประกอบ 2	3	(๒.๒) 5	(๒.๑) 5	(๒.๓) 5	5	การดำเนินงานระดับดีมาก
องค์ประกอบ 3	1		(๓.๑) 3		3	การดำเนินงานระดับพอใช้
องค์ประกอบ 4	1		(๔.๑) 3		3	การดำเนินงานระดับพอใช้
องค์ประกอบ 5	2		(๕.๑) 5, (๕.๒) 5		5	การดำเนินงานระดับดี
คะแนนเฉลี่ย องค์ประกอบ		3.75	3.86	4.20	3.88	การดำเนินงานระดับดี

ส่วนที่ ๒

แผนพัฒนาคุณภาพตามข้อเสนอแนะในการปรับปรุง

องค์ประกอบที่ ๑ การผลิตบัณฑิต

แนวทางเสริมจุดแข็ง และปรับปรุงจุดที่ควร พัฒนา	วิธีการดำเนินงาน	ตัวชี้วัดความสำเร็จ และค่าเป้าหมาย	ระยะเวลา ดำเนินงาน	ผู้รับผิดชอบ
๑. คณาจารย์ในทุก หลักสูตรยังไม่มี ตำแหน่งทางวิชาการ	-จัดทำแผนพัฒนาบุคลากรสาย วิชาการ โดยกำหนดมาตรการ เร่งด่วนในการพัฒนาคณาจารย์ ให้เข้าสู่ตำแหน่งทางวิชาการ อย่างเป็นรูปธรรมชัดเจน -ผู้บริหารวิทยาลัย จะใช้การ พัฒนาบุคลากรหรือบุคคล (Individual Development Plan : ID) ในการกำกับติดตาม การพัฒนาตนเองของคณาจารย์ โดยเฉพาะในประเด็นการขอ กำหนดตำแหน่งทางวิชาการ	อ า จ า ร ย์ ป ร ะ จ า วิ ท ย า ลั ย ส ง ขั ร ้อย เอี ด ร ้อย ล ะ ๒๐ มี ค ว ม พ ร ้อม ใน ก าร เสน อ ข อ ก า หนด ต า หน้ ง ท าง วิ ท ย า ลั ย	ต.ค.๖๒- พ.ค.๖๓	สำนักงาน วิทยาลัย
๒. ยังไม่มีการนำข้อมูล เกี่ยวกับการให้ คำปรึกษาทั้งทาง วิชาการ และการให้ คำปรึกษาการใช้ชีวิต แก่นิสิต ไปจัดทำข้อมูล จำแนก แยกแยะ ตลอดจนวิเคราะห์ ข้อมูล เพื่อให้เห็นภาพ ปัญหาของนิสิตที่ ชัดเจน	งานกิจการนิสิตและผู้ที่เกี่ยวข้อง ควรนำข้อมูลให้คำปรึกษาด้าน วิชาการและให้คำปรึกษาการใช้ ชีวิตแก่นิสิต ไปทำการวิเคราะห์ จำแนกแยกแยะ จัดกลุ่ม เพื่อ สะท้อนปัญหาและอุปสรรคทั้งใน การใช้ชีวิตประจำวันและในการ เรียนของนิสิตได้อย่างชัดเจนเป็น รูปธรรม	มีฐานข้อมูลระบบ สารสนเทศ ในการให้ คำปรึกษาทั้งทาง วิชาการ และการให้ คำปรึกษาการใช้ชีวิต แก่นิสิต	พ.ย.-ม.ค. ๒๕๖๒	สำนักงาน วิชาการ
๓. ยังไม่มีการนำเสนอ หรือให้ข้อมูลเกี่ยวกับ	๑.งานกิจการนิสิต งานเทคโนโลยี สารสนเทศและผู้ที่เกี่ยวข้อง ควร	มีฐานข้อมูลระบบ สาร ส น เท ศ ข อ ง	พ.ย.-ม.ค.	สำนักงาน วิชาการ

แนวทางเสริมจุดแข็ง และปรับปรุงจุดที่ควร พัฒนา	วิธีการดำเนินงาน	ตัวชี้วัดความสำเร็จ และค่าเป้าหมาย	ระยะเวลา ดำเนินงาน	ผู้รับผิดชอบ
(๑) การให้บริการ กิจกรรมพิเศษนอก หลักสูตร (๒) การ ให้บริการข้อมูล แหล่ง งานเต็มเวลา (Full Time) (๓) การ ให้บริการข้อมูลแหล่ง งานนอกเวลา (Part Time) ที่ ชัดเจนและ เป็นรูปธรรม	<p>นำเสนอหรือให้ข้อมูลเกี่ยวกับ การให้บริการกิจกรรมพิเศษ นอกมหาวิทยาลัย การให้บริการ ข้อมูลแหล่งงานเต็มเวลา การ ให้บริการข้อมูลแหล่งงานนอก เวลาผ่านงานระบบเทคโนโลยี สารสนเทศเพื่อการสื่อสารใน ช่องทางสื่อสังคมออนไลน์ต่างๆ ของวิทยาลัย อย่างเป็นรูปธรรมที่ ชัดเจน</p> <p>๒.งานกิจการนิสิตจัดทำ ฐานข้อมูลการให้บริการกิจกรรม พิเศษนอกหลักสูตร พร้อมทั้ง ประเมินคุณภาพการจัดกิจกรรม และนำผลการประเมินมา ปรับปรุงพัฒนาการให้บริการและ การให้ข้อมูล</p>	วิทยาลัย ในการ ให้บริการแหล่งงาน เต็มเวลา และนอก เวลา	๒๕๖๒	
๔.การจัดกิจกรรมให้ ความรู้และทักษะการ ประกันฯ แก่นิสิตยังไม่ ชัดเจน	<p>๑. แต่งตั้งคณะกรรมการจัดทำ คู่มือการบริหารและประกัน คุณภาพหลักสูตรซึ่งประกอบด้วย ผู้แทนของหลักสูตรและวิทยาลัย</p> <p>๒. จัดทำคู่มือการบริหารและ ประกันคุณภาพหลักสูตรตาม กรอบมาตรฐานคุณวุฒิอุดมศึกษา แห่งชาติและเกณฑ์มาตรฐาน หลักสูตร พ.ศ.๒๕๕๘</p> <p>๓. นำเสนอคณะกรรมการ ประจำวิทยาลัยสงฆ์เพื่อขออนุมัติ ใช้คู่มือ</p> <p>๔. จัดประชุมชี้แจงและ</p>	ร้อยละของ หลักสูตรที่ผ่านเกณฑ์ มาตรฐานคุณภาพ หลักสูตร (ร้อยละ ๘๐)	พ.ย.-ม.ค. ๒๕๖๒	สำนักงาน วิชาการ

แนวทางเสริมจุดแข็ง และปรับปรุงจุดที่ควร พัฒนา	วิธีการดำเนินงาน	ตัวชี้วัดความสำเร็จ และค่าเป้าหมาย	ระยะเวลา ดำเนินงาน	ผู้รับผิดชอบ
	<p>เผยแพร่มือถือการบริหารและ ประกันคุณภาพหลักสูตร</p> <p>๕. กำกับและติดตามการกร บริหารงานตามคู่มือ</p> <p>๖. กลุ่มงานประกันคุณภาพ การศึกษา ดำเนินการจัดกิจกรรม ให้ความรู้และทักษะงานด้านการ ประกันคุณภาพการศึกษาให้แก่ นิสิต โดยมีรูปแบบกิจกรรมที่ ชัดเจน มีการวัดผลประเมินผล ของการจัดกิจกรรมดังกล่าวอย่าง ชัดเจน</p> <p>ประชาสัมพันธ์กิจกรรมงาน ด้านการประกันคุณภาพ การศึกษาผ่านสื่อสังคมออนไลน์ ในทุกช่องทางของวิทยาลัย</p>			
<p>๕.การประเมิน ความสำเร็จตาม วัตถุประสงค์ของแผน จัดกิจกรรมนิสิตยังไม่ ชัดเจน ทำให้ไม่ สามารถทราบถึง ความสำเร็จของ แผนการจัดกิจกรรม พัฒนานิสิต</p>	<p>งานกิจการนิสิตจัดทำแผนการ จัดกิจกรรมเพื่อพัฒนานิสิต และ แต่งตั้งคณะกรรมการดำเนินงาน ให้เป็นรูปธรรมชัดเจน</p> <p>ผู้บริหารที่เกี่ยวข้องผลักดันให้ มีการประเมินความเข้าใจตาม วัตถุประสงค์ของการจัดกิจกรรม พัฒนานิสิต เพื่อให้ทราบถึง ความสำเร็จของแผน</p>	<p>มีผลการประเมิน ความสำเร็จตาม แผนการจัดกิจกรรม พัฒนานิสิต โดย กำหนดค่าเป้าหมาย ร้อยละ ๘๐</p>	<p>พ.ย.-มี.ค. ๒๕๖๒</p>	<p>สำนักงาน วิชาการ</p>

องค์ประกอบที่ ๒ การวิจัย

แนวทางเสริมจุดแข็ง และปรับปรุงจุดที่ควร พัฒนา	วิธีการดำเนินงาน	ตัวชี้วัดความสำเร็จ และค่าเป้าหมาย	ระยะเวลา ดำเนินงาน	ผู้รับผิดชอบ
<p>๑.งานวิจัยที่นำไปใช้ประโยชน์และการเผยแพร่ผลงานวิจัยผ่านสื่อออนไลน์</p>	<p>๑.กลุ่มงานวิจัยและพัฒนา คุณภาพการศึกษา จัดทำระบบและกลไกการบริหารและพัฒนา งานวิจัยหรืองานสร้างสรรค์ โดยมี ระบบสารสนเทศเพื่อการบริหาร งานวิจัยที่สามารถนำไปใช้ ประโยชน์ในการบริหารงานวิจัย หรืองานสร้างสรรค์ได้</p> <p>๒. กลุ่มงานวิจัยและพัฒนา คุณภาพการศึกษา ร่วมกับกลุ่ม งานเทคโนโลยีสารสนเทศ จัดทำ ระบบสารสนเทศในการเผยแพร่ ผลงานวิจัยผ่านสื่อออนไลน์ของ วิทยาลัย</p> <p>๓.จัดสรรงบประมาณเพื่อ สนับสนุนการวิจัยหรืองาน สร้างสรรค์ในการประชุมวิชาการ ระดับชาติหรือระดับนานาชาติ หรือการตีพิมพ์ในวารสารที่อยู่ใน ฐาน TCI</p> <p>๔. แต่งตั้งคณะกรรมการจัดทำ ฐานข้อมูลสารสนเทศงานวิจัย</p> <p>๕.บูรณาการความรู้ที่ได้จากการ วิจัยไปใช้กับการเรียนการสอนใน รายวิชาและการปฏิบัติงานตาม ภารกิจของมหาวิทยาลัย</p> <p>๖.ควรมีการกำหนดสัดส่วนภาระ งานด้านการวิจัยอย่าง</p>	<p>๑. มีฐานข้อมูลระบบ สารสนเทศ เพื่อ การบริหารงานวิจัย</p> <p>๒.คณาจารย์มี งานวิจัยตามเกณฑ์ มาตรฐาน</p>	<p>พ.ย.๖๒- ม.ค.๖๓</p>	<p>สำนักงาน วิชาการ</p>

แนวทางเสริมจุดแข็ง และปรับปรุงจุดที่ควร พัฒนา	วิธีการดำเนินงาน	ตัวชี้วัดความสำเร็จ และค่าเป้าหมาย	ระยะเวลา ดำเนินงาน	ผู้รับผิดชอบ
	สมเหตุสมผลและสอดคล้องกับความเป็นจริง เช่น ในภาระการทำงาน จำนวนชั่วโมงต่อสัปดาห์ เพื่อที่จะกำหนดสัดส่วนเพื่อการสอน การวิจัย การบริการวิชาการ และภาระงานอื่น ๆ มากน้อยเพียงใด ทั้งนี้ เพื่อให้ได้ผลผลิต/ผลลัพธ์ตามที่ต้องการ			
๒.การคัดเลือกและ สังเคราะห์งานวิจัยของ วิทยาลัยสงฆ์ร้อยเอ็ด เพื่อการเผยแพร่สู่ สาธารณชน	๑.ควรมีกระบวนการหรือออก แนวปฏิบัติของวิทยาลัยสงฆ์ ร้อยเอ็ดเพื่อให้งานวิจัยทุกชิ้นที่ อาจารย์ ของวิทยาลัยสงฆ์ ร้อยเอ็ด ทำให้หน่วยงานภายนอก เข้ามาสู่ระบบของวิทยาลัยสงฆ์ ร้อยเอ็ดเพื่อให้ฐานข้อมูล งานวิจัย โดยเฉพาะอย่างยิ่ง งานวิจัยที่นำไปใช้ประโยชน์ มี ความสมบูรณ์ยิ่งขึ้น และเพื่อเป็น กองทุนสำหรับการดำเนิน งานวิจัยสำหรับวิทยาลัยสงฆ์ ร้อยเอ็ดต่อไป ๒.ควรมีการให้ความช่วยเหลือ หรือให้คำแนะนำนักวิจัยนับตั้งแต่ เริ่มเขียนข้อเสนอวิจัย ทั้งนี้ เพื่อให้ แนใจว่าหัวข้อวิจัยมี คุณภาพในระดับที่จะสามารถ ตีพิมพ์ในวารสารทางวิชาการได้ และสามารถเสนอขอ งบประมาณสนับสนุนให้เป็นไป ตามเกณฑ์ที่กำหนด	๑.มีคณะกรรมการ คัดเลือกและ สังเคราะห์งานวิจัย ของวิทยาลัยสงฆ์ ร้อยเอ็ด ๒.มีคลินิกวิจัย เพื่อให้คำปรึกษา งานวิจัยโดยเฉพาะ ๓. มีการเผยแพร่ บทความของ คณาจารย์ผ่านสื่อ สังคมออนไลน์ต่างๆ ของวิทยาลัย	ต.ค.๖๒- พ.ค.๖๓	สำนักงาน วิชาการ

แนวทางเสริมจุดแข็ง และปรับปรุงจุดที่ควร พัฒนา	วิธีการดำเนินงาน	ตัวชี้วัดความสำเร็จ และค่าเป้าหมาย	ระยะเวลา ดำเนินงาน	ผู้รับผิดชอบ
	<p>๓. การสังเคราะห์งานวิจัย วิทยาลัยสงฆ์ร้อยเอ็ดควรมี คณะกรรมการที่ทำหน้าที่ คัดเลือกงานวิจัยที่จะ เป็น ประโยชน์ต่อประชาชน เพื่อให้มี การสังเคราะห์ความรู้จาก งานวิจัยนั้นในลักษณะบทความ สั้น ๆ โดยนักวิจัยอาจเป็นผู้ สังเคราะห์เองแล้วให้ผู้ปรับแก้ (editor หรือ rewriter) ช่วย ปรับแก้ไขภาษาเพื่อให้แน่ใจ ว่า เป็นภาษาที่คนทั่วไปอ่านเข้าใจได้ แล้วเผยแพร่ไปสู่กลุ่มเป้าหมายที่ จะได้รับประโยชน์จากผลงานวิจัย นั้น โดยผ่านสื่อช่องทางต่าง ๆ เช่น แผ่นพับ จดหมายข่าว เว็บไซต์ หนังสือพิมพ์ รายการ วิทยุ หรือรายการ โทรทัศน์ เป็น ต้น</p>			
<p>๓.การกำหนดภาระ งานตามพันธกิจด้าน การวิจัย เพื่อสะท้อน จุดเน้นของวิทยาลัย สงฆ์ร้อยเอ็ดเพื่อ พัฒนาชุมชนและ กิจการของคณะสงฆ์ อย่างเป็นรูปธรรม</p>	<p>๑.วิทยาลัยสงฆ์ร้อยเอ็ดควรมี ความร่วมมือกับหน่วยงานหรือ ชุมชนภายนอกในการทำวิจัยเพื่อ ตอบสนองความต้องการของ หน่วยงานหรือชุมชนนั้น ๆ ๒.สำหรับงานวิจัยที่ไม่ได้ทำเพื่อ ตอบสนองความต้องการของ ชุมชนโดยตรง แต่เห็นว่ามี ประโยชน์ต่อ ชุมชน วิทยาลัย สงฆ์ร้อยเอ็ดควรดำเนินการ ถ่ายทอดความรู้จากงานวิจัยใน</p>	<p>๑ . ค ณ า จ า ร ย ์ มี งานวิจัยตามเกณฑ์ มาตรฐาน ๒ . ค ณ า จ า ร ย ์ มี งานวิจัยที่ตอบสนอง ความต้องการของ ชุมชน หรือ เป็น ประโยชน์ต่อชุมชน ๓.คณาจารย์มีการบูร ณาการความรู้ที่ได้ จาก การ วิ จ ย ไป</p>	<p>ต.ค.๖๒- พ.ค.๖๓</p>	<p>สำนักงาน วิชาการ</p>

แนวทางเสริมจุดแข็ง และปรับปรุงจุดที่ควร พัฒนา	วิธีการดำเนินงาน	ตัวชี้วัดความสำเร็จ และค่าเป้าหมาย	ระยะเวลา ดำเนินงาน	ผู้รับผิดชอบ
	ลักษณะการบริการวิชาการ แล้ว มี การติดตามผลว่ามีการนำ ความรู้จากการบริการวิชาการไป ใช้หรือไม่และบังเกิดผลอย่างไร อย่างเป็นรูปธรรม หรือมีข้อมูล เชิงประจักษ์	ถ่ายทอดความรู้หรือ เป็น การ บ ริ ก า ร วิชาการแก่ชุมชน เพื่อให้เกิดผลเป็น รูปธรรมชัดเจน		

องค์ประกอบที่ ๓ การบริการวิชาการ

แนวทางเสริมจุดแข็ง และปรับปรุงจุดที่ควร พัฒนา	วิธีการดำเนินงาน	ตัวชี้วัดความสำเร็จ และค่าเป้าหมาย	ระยะเวลา ดำเนินงาน	ผู้รับผิดชอบ
<p>๑.วิทยาลัยสงฆ์ร้อยเอ็ด ควรสำรวจความ ต้องการของชุมชนเพื่อ เป็นข้อมูลประกอบการ จัดทำแผน บริการ วิชาการแก่สังคม นอกจากนั้นมีการ กำหนดระยะเวลาดำ เนินงานตัวบ่งชี้ ความสำเร็จของ โครงการ ในเชิง ปริมาณ เชิงคุณภาพ และการส่งเสริมผลการ เรียนรู้ตามกรอบ มาตรฐานคุณวุฒิ ระดับอุดมศึกษา แห่งชาติทั้ง ๕ ด้าน และยังผลบังเกิดแก่ ชุมชนและท้องถิ่นใน เป้าหมายชุมชนของ วิทยาลัยสงฆ์ร้อยเอ็ด ถ่ายทอดวิชาการทำให้ เกิดปฏิสัมพันธ์กับ ชุมชน มีการ แลกเปลี่ยนเรียนรู้ ซึ่ง กันและกัน</p>	<p>๑.การสำรวจการพัฒนา และ ความต้องการของชุมชน เพื่อ จัดทำแผนบริการทางวิชาการแก่ สังคม โดยการศึกษาถึงกลุ่ม ชุมชน เพื่อให้มีการบริการ วิชาการแก่สังคมให้มีความ สอดคล้องกับยุคสมัย และเป็นไป ตามกรอบมาตรฐานคุณวุฒิ ระดับอุดมศึกษาแห่งชาติทั้ง ๕ ด้าน</p>	<p>มีแผนบริการทาง วิชาการแก่สังคม</p>	<p>ต.ค.๖๒- พ.ค. ๖๓</p>	<p>สำนักงาน วิทยาลัย สำนักงาน วิชาการ</p>
<p>๒.วิทยาลัยสงฆ์ร้อยเอ็ด ควรมีการแต่งตั้ง</p>	<p>๑.แต่งตั้งคณะกรรมการ ดำเนินงานตามแผนเพื่อประเมิน</p>	<p>กิจกรรม/โครงการ บริการวิชาการแก่</p>	<p>ต.ค.๖๒-</p>	<p>สำนักงาน วิทยาลัย</p>

แนวทางเสริมจุดแข็ง และปรับปรุงจุดที่ควร พัฒนา	วิธีการดำเนินงาน	ตัวชี้วัดความสำเร็จ และค่าเป้าหมาย	ระยะเวลา ดำเนินงาน	ผู้รับผิดชอบ
<p>คณะกรรมการดำเนินงานโครงการบริการวิชาการแก่สังคมของแต่ละโครงการในแต่ละรอบปีการศึกษา โดยการจัดสรรงบประมาณสนับสนุนจากวิทยาลัยสงฆ์ร้อยเอ็ด ถือเป็นโครงการแบบไม่มีการเรียกเก็บหรือไม่มีค่าใช้จ่ายโดยมุ่งเน้นการถ่ายทอดองค์ความรู้ด้านพระพุทธศาสนาให้แก่ชุมชนและท้องถิ่น ได้นำใช้ประโยชน์ในอาชีพและชีวิตประจำวัน การบูรณาการจาก งานวิจัยสู่การเรียนการสอน และการบริการวิชาการ</p>	<p>ผลสำเร็จของแผนบริการวิชาการและเพื่อนำผลการประเมินโครงการ บริการวิชาการที่ตอบสนองความต้องการแก่สังคมตามจุดเน้นของสถาบันและสอดคล้องกับความต้องการของชุมชนมาปรับปรุงแผนหรือพัฒนาการให้บริการวิชาการแก่สังคมต่อไป</p>	<p>สังคม มีผลการประเมินความสำเร็จตามตัวชี้วัดของโครงการ โดยกำหนดค่าเป้าหมายไม่น้อยกว่าร้อยละ ๘๐</p>	<p>พ.ค. ๖๓</p>	<p>สำนักงานวิชาการ</p>
<p>๓.วิทยาลัยสงฆ์ร้อยเอ็ดควรมีการดำเนินการจัดกิจกรรมหรือโครงการบริการวิชาการที่ตอบสนอง ความต้องการแก่สังคม ตามจุดเน้นของสถาบันและสอดคล้องกับความ</p>	<p>๑. การบูรณาการทางวิชาการวิทยาลัยสงฆ์ร้อยเอ็ด ในการร่วมมือของวิชาการและการสร้างเครือข่ายกับหน่วยงานภายนอก ทั้งภาครัฐและเอกชน ในการจัดกิจกรรมหรือโครงการบริการวิชาการ เพื่อการพัฒนาชุมชนเป้าหมายในการสร้างความ</p>	<p>มีผลการประเมินความสำเร็จในการจัดกิจกรรม/โครงการไม่น้อยกว่าร้อยละ ๘๐</p>	<p>ต.ค.๖๒-พ.ค. ๖๓</p>	<p>สำนักงานวิทยาลัยสำนักงานวิชาการ</p>

แนวทางเสริมจุดแข็ง และปรับปรุงจุดที่ควร พัฒนา	วิธีการดำเนินงาน	ตัวชี้วัดความสำเร็จ และค่าเป้าหมาย	ระยะเวลา ดำเนินงาน	ผู้รับผิดชอบ
ต้องการของชุมชน	เข้มแข็ง อย่างยั่งยืน			

องค์ประกอบที่ ๔ การทำนุบำรุงศิลปะและวัฒนธรรม

แนวทางเสริมจุดแข็ง และปรับปรุงจุดที่ควร พัฒนา	วิธีการดำเนินงาน	ตัวชี้วัดความสำเร็จ และค่าเป้าหมาย	ระยะเวลา ดำเนินงาน	ผู้รับผิดชอบ
๑. ไม่มีการประเมิน ความสำเร็จตาม วัตถุประสงค์และ ปรับปรุงแผนทำนุบำรุง ศิลปะและวัฒนธรรม	๑. แต่งตั้งคณะกรรมการ ดำเนินงานตามวัตถุประสงค์แผน ทำนุบำรุงศิลปะและวัฒนธรรม เพื่อประเมินผลสำเร็จของแผน ทำนุบำรุงศิลปะและวัฒนธรรม และเพื่อนำผลการประเมิน โครงการ/กิจกรรม ทำนุบำรุง ศิลปะวัฒนธรรมไปปรับปรุงและ พัฒนาแผนต่อไป	๑. มีคณะกรรมการ ดำเนินงานแผนทำนุ บำรุงศิลปะและ วัฒนธรรม ๒. มีผลการประเมิน ความสำเร็จของการ จัดกิจกรรม/โครงการ ไม่น้อยกว่าร้อยละ ๘๐	ต.ค. ๖๒- พ.ค. ๖๓	สำนักงาน วิทยาลัย
๒. ไม่มีการนำผลการ ประเมินไปปรับปรุง แผนหรือกิจกรรมด้าน ทำนุบำรุงศิลปะและ วัฒนธรรม	๑. งานวางแผนและนโยบาย รับผิดชอบ กำกับ ติดตามการ ดำเนินงานตามวัตถุประสงค์ของ แผนและโครงการ/กิจกรรม ภายใต้แผนทำนุบำรุงศิลปะและ วัฒนธรรม โดยผ่าน คณะกรรมการประจำวิทยาลัย ส่งข้อสั่งสม่าเสมอ เพื่อนำผล การดำเนินการไปวิเคราะห์ ประเมินและปรับปรุงต่อไป ๒. นำผลการดำเนินการกิจกรรม/ โครงการ มาจัดทำเป็นองค์ ความรู้/ KM และเผยแพร่สู่ สาธารณชน	๑. มีการนำผลการ ประเมินความสำเร็จ ของแผนไปวิเคราะห์ และปรับปรุง ๒. มีการนำผลการ ดำเนินงานมาจัดทำ เป็นองค์ความรู้ /KM และเผยแพร่สู่ สาธารณชน	ต.ค. ๖๒- พ.ค. ๖๓	สำนักงาน วิทยาลัย

องค์ประกอบที่ ๕ การบริหารจัดการ

แนวทางเสริมจุดแข็ง และปรับปรุงจุดที่ควร พัฒนา	วิธีการดำเนินงาน	ตัวชี้วัดความสำเร็จ และค่าเป้าหมาย	ระยะเวลา ดำเนินงาน	ผู้รับผิดชอบ
๑. องค์ประกอบของ ความเป็นแผนกลยุทธ์ (แผนพัฒนา) ของ วิทยาลัยสงฆ์ยังไม่ ครบถ้วน โดยเฉพาะ การวิเคราะห์ความ สอดคล้องระหว่างแผน กลยุทธ์ สถาบัน แผน ยุทธศาสตร์ชาติ ๒๐ ปี แผนพัฒนาเศรษฐกิจ และสังคมแห่งชาติ แผนกลยุทธ์วิทยาลัย สงฆ์	ผู้บริหารและกลุ่มงานนโยบาย และการวางแผน ต้องผลักดันให้มีการ ปรับปรุงให้แผนกลยุทธ์ของ วิทยาลัยโดยมีสาระสำคัญที่ สอดคล้องกับแผนหลัก และให้มี องค์ประกอบสาระสำคัญที่ ครบถ้วน	มีแผนกลยุทธ์ในการ พัฒนาวิทยาลัย โดย ผ่านมติกรรมการ ประจำวิทยาลัยสงฆ์ ร้อยเอ็ด	ต.ค.๖๒- พ.ค. ๖๓	สำนักงาน วิทยาลัย
๒. องค์ประกอบของ ความเป็นแผนกลยุทธ์ ทางการเงินของ วิทยาลัยสงฆ์ยังมี รายละเอียดไม่ครบถ้วน	ผู้บริหารและกลุ่มงานการเงินและ บัญชี ต้องผลักดันให้มีการ ปรับปรุงแผนและการจัดการ กลยุทธ์ทางการเงินของวิทยาลัย สงฆ์ให้มีรายละเอียดที่ครบถ้วน สมบูรณ์	มีแผนกลยุทธ์ทาง การเงิน โดยผ่านมติ กรรมการประจำ วิทยาลัยสงฆ์	ต.ค.๖๒- พ.ค. ๖๓	สำนักงาน วิทยาลัย
๓. แผนบริหารบุคลากร (HRM PLAN) แผน บริหารทรัพยากรมนุษย์ (HRD PLAN) และ แผนบุคลากรรายบุคคล (IDP) ยังมีสาระสำคัญ ตามองค์ประกอบของ แผนไม่ครบถ้วน	ผู้บริหารและกลุ่มงานบุคคล ต้อง ผลักดันให้มีการปรับปรุงแผน (HRM PLAN) แผนบริหาร ทรัพยากรมนุษย์ (HRD PLAN) และแผนบุคลากรรายบุคคล (IDP) ให้มีสาระสำคัญตาม องค์ประกอบของแผนให้ครบถ้วน	๑.มีแผน (HRM PLAN) ๒.มีแผนบริหาร ทรัพยากรมนุษย์ (HRD PLAN) ๓.มีแผนบุคลากร รายบุคคล (IDP)	ต.ค.๖๒- พ.ค. ๖๓	สำนักงาน วิทยาลัย

ส่วนที่ ๓

แผนดำเนินงานตัวบ่งชี้ที่คะแนนผลการประเมินต่ำกว่าระดับดี

ผลการตรวจประเมินคุณภาพการศึกษาภายใน ประจำปีการศึกษา ๒๕๖๑ ของวิทยาลัยสงฆ์ร้อยเอ็ด จำนวน ๑๓ ตัวบ่งชี้ มีตัวบ่งชี้ที่ได้คะแนนผลการประเมินระดับดี (๓.๕๑ คะแนน) ขึ้นไป จำนวน ๗ ตัวบ่งชี้ และตัวบ่งชี้ที่ได้คะแนนผลการประเมินต่ำกว่าระดับดี (ต่ำกว่า ๓.๕๑ คะแนน) จำนวน ๖ ตัวบ่งชี้ ดังนั้น วิทยาลัยสงฆ์ร้อยเอ็ด จึงจัดทำแผนดำเนินงานสำหรับตัวบ่งชี้ที่ได้คะแนนผลการประเมินต่ำกว่าระดับดี เพื่อพัฒนาคุณภาพผลการดำเนินงาน

ตัวบ่งชี้	วิธีดำเนินงาน	ตัวชี้วัดความสำเร็จ และค่าเป้าหมาย	ระยะเวลา ดำเนินงาน	ผู้รับผิดชอบ
๑.๑ ผลการบริหาร จัดการหลักสูตร โดยรวม	๑.แต่งตั้งคณะกรรมการประกันคุณภาพ การศึกษาประจำวิทยาลัยสงฆ์ ๒.จัดทำแผนประกันคุณภาพการศึกษา ๓.จัดทำแผนพัฒนาคุณภาพ	ค่าเฉลี่ยคะแนนทุก หลักสูตร (ไม่น้อยกว่า คะแนนเฉลี่ย ๓.๖๐)	พ.ย.๖๒-๖๓	ผู้อำนวยการ วิทยาลัยสงฆ์
๑.๓ อาจารย์ประจำที่ ดำรงตำแหน่งทาง วิชาการ	๑. จัดทำแผนพัฒนาอาจารย์ให้เข้าสู่ ตำแหน่งทางวิชาการทั้งอาจารย์ประจำ และอัตราจ้าง ๒. จัดโครงการ/กิจกรรมพัฒนา ศักยภาพในการวิจัย การเขียนตำราและ หนังสือทางวิชาการแก่อาจารย์ในสังกัด ๓. จัดหาทุนสนับสนุนการตีพิมพ์และ เผยแพร่ตำราและหนังสือทางวิชาการ ของคณาจารย์ ๔. จัดทำระบบการลาพักเพื่อเขียน ตำรา หนังสือหรืองานวิจัย ๕. กำหนดมาตรการเพื่อผลักดันให้ อาจารย์เข้าสู่ตำแหน่งทางวิชาการ	ร้อยละของอาจารย์ ประจำที่มีเลขตำแหน่ง ได้ดำรงตำแหน่งทาง วิชาการ (ร้อยละ ๔๕)	พ.ย.๒๕๖๑ -พ.ค.๒๕๖๒	ผู้อำนวยการ วิทยาลัยสงฆ์
๑.๕ การบริการ นักศึกษาระดับ ปริญญาตรี	๑.จัดบริการให้คำปรึกษาทางวิชาการ และการใช้ชีวิตแก่นิสิต โดย ๑.๑ แต่งตั้งคณะกรรมการกิจการนิสิต ๑.๒ แต่งตั้งอาจารย์ที่ปรึกษานิสิต	มีการดำเนินการตาม เกณฑ์การประเมิน อย่างน้อย ๖ ข้อ (๕ คะแนน)	พ.ย.๖๒-๖๓	สำนักงาน วิชาการ และ สำนักงาน วิทยาลัย

ตัวบ่งชี้	วิธีดำเนินงาน	ตัวชี้วัดความสำเร็จ และค่าเป้าหมาย	ระยะเวลา ดำเนินงาน	ผู้รับผิดชอบ
	<p>๒. ให้ข้อมูลของหน่วยงานที่ให้บริการ กิจกรรมพิเศษนอกหลักสูตร แหล่งงาน ทั้งเต็มเวลาและนอกเวลาแก่นิสิต ผ่าน เว็บไซต์ของวิทยาลัยสงฆ์ โอนไลน์ เฟซบุ๊ก และบอร์ดประชาสัมพันธ์</p> <p>๓. จัดโครงการเตรียมความพร้อมแก่นิสิต เพื่อการทำงานหลังสำเร็จการศึกษาแก่นิสิต</p> <ul style="list-style-type: none"> -โครงการวิปัสสนากัมมัฏฐาน -โครงการสัมมนานิสิตปฏิบัติศาสนกิจ -โครงการนิสิตจิตอาสาพัฒนาสังคม -โครงการปัจฉิมนิเทศ <p>๔. ประเมินคุณภาพการจัดกิจกรรมตาม ตัวชี้วัดความสำเร็จของโครงการ</p> <p>๕. นำผลการประเมินจากข้อ ๔ มา ปรับปรุงและพัฒนาการให้บริการและการให้ข้อมูล</p> <p>๖. จัดตั้งชมรมศิษย์เก่า โดยมีการประชุม ร่วมกับผู้บริหาร คณาจารย์ เพื่อ แลกเปลี่ยนเรียนรู้ และจัดกิจกรรมทาง วิชาการและวิชาชีพ เพื่อพัฒนาความรู้ และประสบการณ์สำหรับศิษย์เก่าเป็น ระยะเวลาๆ</p>			
๑.๖ กิจกรรม นักศึกษาระดับ ปริญญาตรี	<p>๑. จัดทำแผนการจัดกิจกรรมพัฒนานิสิต โดยให้นิสิตมีส่วนร่วมในการจัดทำแผน และการจัดกิจกรรม</p> <p>๒. จัดกิจกรรมส่งเสริมคุณลักษณะบัณฑิต ตามมาตรฐานผลการเรียนรู้ตามกรอบ มาตรฐานคุณวุฒิแห่งชาติ ๕ ประการ ดังนี้</p>	มีการดำเนินการตาม เกณฑ์การประเมิน อย่างน้อย ๖ ข้อ (๕ คะแนน)	พ.ย.๖๒-๖๓	สำนักงาน วิชาการ และ สำนักงาน วิทยาลัย

ตัวบ่งชี้	วิธีดำเนินงาน	ตัวชี้วัดความสำเร็จ และค่าเป้าหมาย	ระยะเวลา ดำเนินงาน	ผู้รับผิดชอบ
	<p>๒.๑ คุณธรรม จริยธรรม</p> <ul style="list-style-type: none"> -โครงการวิปัสสนากัมมัฏฐาน -โครงการนิสิตจิตอาสาพัฒนาสังคม <p>๒.๒ ความรู้</p> <ul style="list-style-type: none"> -โครงการกิจกรรมเสริมหลักสูตร <p>๒.๓ ทักษะทางปัญญา</p> <ul style="list-style-type: none"> -โครงการ English Camp <p>๒.๔ ทักษะความสัมพันธ์ระหว่างบุคคล</p> <ul style="list-style-type: none"> -โครงการกีฬานิสิตคฤหัสถ์ -โครงการนิสิตจิตอาสาพัฒนาสังคม <p>๒.๕ ทักษะการวิเคราะห์เชิงตัวเลข การสื่อสาร และ การใช้เทคโนโลยี สารสนเทศ</p> <ul style="list-style-type: none"> -โครงการอบรมความรู้งานประกัน คุณภาพการศึกษา -โครงการอบรมการใช้คอมพิวเตอร์ เพื่อการศึกษา <p>๓. จัดกิจกรรมให้ความรู้และทักษะด้าน การประกันคุณภาพการศึกษาแก่นิสิต</p> <p>๔. ประเมินผลสำเร็จตามวัตถุประสงค์ และตัวชี้วัดของโครงการ</p> <p>๕. นำผลการประเมินไปปรับปรุงแผน การจัดกิจกรรม เพื่อพัฒนานิสิตในรอบ ต่อไป</p>			
<p>๓.๑ การบริการ วิชาการแก่สังคม</p>	<p>๑. จัดทำแผนบริการวิชาการแก่สังคม</p> <p>๒. จัดบริการวิชาการแก่สังคม โดยความ ร่วมมือระหว่างหลักสูตรกับวิทยาลัยสงฆ์</p> <ul style="list-style-type: none"> -โครงการอบรมความรู้แก่พระสังฆาธิ การ -โครงการครูพระสอนศีลธรรมใน 	<p>มีการดำเนินการตาม เกณฑ์การประเมิน อย่างน้อย ๖ ข้อ (๕ คะแนน)</p>	<p>พ.ย.๖๒-๖๓</p>	<p>สำนักงาน วิชาการ และ สำนักงาน วิทยาลัย</p>

ตัวบ่งชี้	วิธีดำเนินงาน	ตัวชี้วัดความสำเร็จ และค่าเป้าหมาย	ระยะเวลา ดำเนินงาน	ผู้รับผิดชอบ
	<p>โรงเรียน</p> <p>๓.ประเมินผลสำเร็จตามตัวบ่งชี้และ วัตถุประสงค์ของแผน/โครงการ</p> <p>๔.นำผลการประเมินมาปรับปรุงแผน เพื่อพัฒนาการให้บริการวิชาการแก่ สังคม</p>			
๔.๑ ระบบและกลไก การทำงานบำรุงศิลปะ และวัฒนธรรม	<p>๑.แต่งตั้งคณะกรรมการรับผิดชอบการ ทำงานบำรุงศิลปะและวัฒนธรรม</p> <p>๒.จัดทำแผนทำงานบำรุงศิลปะและ วัฒนธรรม</p> <p>๓.ประเมินความสำเร็จตามตัวบ่งชี้ที่วัด ความสำเร็จตามวัตถุประสงค์ของแผน</p> <p>๔.นำผลการประเมินไปปรับปรุงแผน/ โครงการ</p> <p>๕.เผยแพร่กิจกรรมโครงการ</p>	มีการดำเนินการตาม เกณฑ์การประเมิน อย่างน้อย ๖ ข้อ (๕ คะแนน)	พ.ย.๖๒-๖๓	สำนักงาน วิชาการ และ สำนักงาน วิทยาลัย

ส่วนที่ ๔

การติดตามผลการดำเนินงาน

การติดตามความก้าวหน้าการดำเนินงานตามแผนพัฒนาคุณภาพ (Improvement Plan) จากผลประเมินคุณภาพการศึกษาภายใน ส่วนงานจัดการศึกษาจะดำเนินการกำกับติดตาม โดยนำเข้าที่ประชุมคณะกรรมการประจำวิทยาลัยสงฆ์ ทุก ๒ เดือน

มหาวิทยาลัยติดตามผลการดำเนินงานตามแผนพัฒนาคุณภาพ (Improvement Plan) จากผลการตรวจประเมินคุณภาพการศึกษาภายใน วิทยาลัยสงฆ์ร้อยเอ็ด ประจำปีการศึกษา ๒๕๖๑ ระหว่างเดือน พฤษภาคม – สิงหาคม ๒๕๖๓

ภาคผนวก

รายงานผลการตรวจประเมินคุณภาพการศึกษาภายใน
วิทยาลัยสงฆ์ร้อยเอ็ด มหาวิทยาลัยมหาจุฬาลงกรณราชวิทยาลัย
ปีการศึกษา ๒๕๖๑



รายงานผลการประเมินคุณภาพการศึกษาภายใน

มหาวิทยาลัยมหาจุฬาลงกรณราชวิทยาลัย

วิทยาลัยสงฆ์ร้อยเอ็ด

ประจำปีการศึกษา ๒๕๖๑

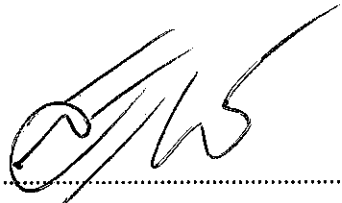
(๑ มิถุนายน ๒๕๖๑ - ๓๑ พฤษภาคม ๒๕๖๒)

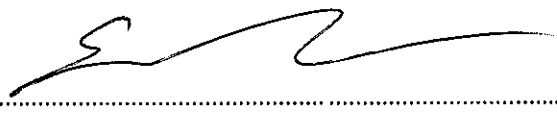
โดย

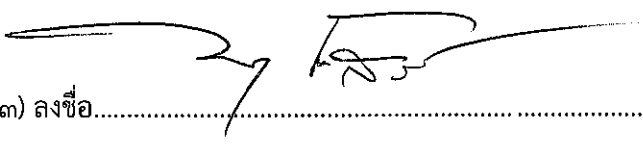
คณะกรรมการตรวจประเมินคุณภาพการศึกษาภายใน

มหาวิทยาลัยมหาจุฬาลงกรณราชวิทยาลัย

๑. รายนามคณะกรรมการตรวจประเมินคุณภาพการศึกษาภายใน

๑.๑  ประธานกรรมการ
(รองศาสตราจารย์ ดร. สุพรรณ เอี่ยมวิจารณ์)

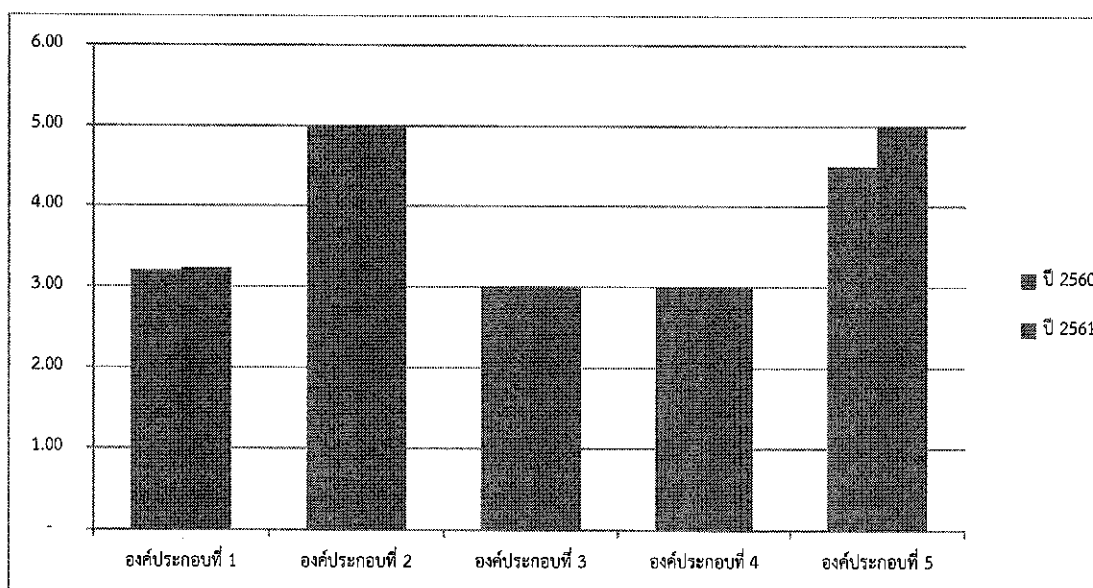
๒) ลงชื่อ  กรรมการ
(พระใบฎีกาสุพจน์ ตปสีโล,ดร.)

๓) ลงชื่อ  กรรมการและเลขานุการ
(ผู้ช่วยศาสตราจารย์บรรจง โสดาดี)

๒. บทสรุปผู้บริหาร

การประเมินคุณภาพการศึกษาภายในวิทยาสงฆ์ร้อยเอ็ด มหาวิทยาลัยมหาจุฬาลงกรณราชวิทยาลัย ปีการศึกษา ๒๕๖๑ คณะกรรมการตรวจประเมิน ได้ดำเนินการตรวจประเมินคุณภาพการศึกษาภายในระหว่างวันที่ ๒ - ๓ กรกฎาคม พ.ศ. ๒๕๖๒ ตามระบบประกันคุณภาพในคู่มือของมหาวิทยาลัย โดยใช้ตัวบ่งชี้ระดับหลักสูตร ๑๔ ตัวบ่งชี้และระดับวิทยาเขต ๑๓ ตัวบ่งชี้ โดยประเมินผลการดำเนินงานในรอบปีการศึกษา ๒๕๖๑ (๑ มิถุนายน ๒๕๖๑ - ๓๑ พฤษภาคม ๒๕๖๒) ในปีการศึกษา ๒๕๖๑ วิทยาสงฆ์ร้อยเอ็ด จัดการเรียนการสอนจำนวน ๔ หลักสูตร เป็นหลักสูตรระดับปริญญาตรี ๓ ได้แก่ หลักสูตรสาขาวิชาพระพุทธศาสนา สาขาวิชารัฐประศาสนศาสตร์ และสาขาวิชารัฐศาสตร์ และหลักสูตรระดับปริญญาโท ๑ หลักสูตร คือ หลักสูตรสาขาวิชาพระพุทธศาสนา โดยดำเนินการประเมินประกันคุณภาพการศึกษาภายในในระดับหลักสูตร เมื่อวันที่ ๒๓-๒๔ และ ๓๐ มิถุนายน ๒๕๖๒ พบว่าทั้งหลักสูตรระดับปริญญาตรีและปริญญาโท ผ่านเกณฑ์มาตรฐานหลักสูตร มีคะแนนเฉลี่ย ๓.๓๙

ผลการประเมินประกันคุณภาพการศึกษาภายในระดับวิทยาลัยในวันที่ ๑-๒ กรกฎาคม ๒๕๖๒ พบว่ามีคุณภาพอยู่ในระดับ “ดี” (คะแนนเฉลี่ย ๓.๘๘) ซึ่งผลการประเมินสูงขึ้นเมื่อเทียบกับปีการศึกษา ๒๕๖๐ (คะแนนเฉลี่ย ๓.๗๙) เมื่อพิจารณาในภาพรวมพบว่า องค์กรประกอบที่มีผลการประเมินระดับดีมาก ๒ องค์กรประกอบ คือ องค์กรประกอบที่ ๒ การวิจัย และองค์กรประกอบที่ ๕ การบริหารจัดการ (คะแนนเฉลี่ย ๕.๐๐) ซึ่งองค์กรประกอบที่ ๕ เพิ่มขึ้นจากเดิม (๔.๕๐) องค์กรประกอบที่มีผลการประเมินระดับพอใช้ ๓ องค์กรประกอบ ได้แก่ องค์กรประกอบที่ ๑ การผลิตบัณฑิต (คะแนนเฉลี่ย ๓.๒๓) เพิ่มขึ้นจากเดิม (๓.๒๐) องค์กรประกอบที่ ๓ การบริการวิชาการ และองค์กรประกอบที่ ๔ การทำนุบำรุงศิลปและวัฒนธรรม (คะแนนเฉลี่ย ๓.๐๐) คะแนนเท่าเดิม เปรียบเทียบผลการประเมินระหว่างปีการศึกษา ๒๕๖๐ กับ ๒๕๖๑ ได้ดังนี้



จุดแข็งในภาพรวม

๑. หลักสูตรทั้ง ๔ หลักสูตร มีแนวทางการพัฒนานิสิตให้เป็นบัณฑิตที่พึงประสงค์ โดยเฉพาะในด้านคุณธรรมจริยธรรม ผ่านการฝึกปฏิบัติวิปัสสนากรรมฐานทุกปีไม่น้อยกว่า ๑๐ วัน และต้องบำเพ็ญสาธารณะประโยชน์ตามสถานที่ต่างๆ เป็นเวลาไม่น้อยกว่า ๒๐๐ ชั่วโมง จึงมีสิทธิรับปริญญาบัตร เป็นการบ่มเพาะทั้งวิชาการและวิชาคนไปพร้อมกัน

๒. วิทยาลัยสงฆ์ร้อยเอ็ดมีช่องทางเผยแพร่ผลงานทางวิชาการของคณาจารย์ นิสิต และผู้สนใจทั่วไป ผ่านวารสารบัณฑิตสาเกตปริทรรศน์ ที่ดำเนินการอย่างต่อเนื่อง

จุดที่ควรพัฒนาในภาพรวม

๑. คณาจารย์ยังไม่มีตำแหน่งทางวิชาการ
๒. ระบบและกลไกในการพัฒนาความรู้เกี่ยวกับการประกันฯ แก่นิสิตยังไม่ชัดเจนมากนัก
๓. ระบบและกลไกในการพัฒนาความรู้ในการประกอบอาชีพแก่นิสิตยังไม่ชัดเจน
๔. แผนกลยุทธ์วิทยาลัยสงฆ์ร้อยเอ็ด แผนกลยุทธ์ด้านการเงิน ตลอดจนแผนบริหารและพัฒนาบุคลากร ยังมีองค์ประกอบของความเป็นแผนยังไม่ครบถ้วนและเชื่อมโยงกัน

แนวทางปรับปรุงจุดที่ควรพัฒนาภาพรวม

๑. ผู้บริหารวิทยาลัยสงฆ์ควรใช้แผนพัฒนาบุคลากรรายบุคคล (IDP) เป็นหนทางในการพัฒนา กำกับติดตามการพัฒนาความก้าวหน้าทางวิชาการของบุคลากร โดยเฉพาะการใช้แผนดังกล่าวเป็นเครื่องมือในการกำกับติดตามความก้าวหน้าในการขอกำหนดตำแหน่งทางวิชาการของคณาจารย์

๒. หลักสูตรควร เพิ่มเติมความรู้ด้านประกันคุณภาพการศึกษา โดยแทรกในกิจกรรมการเรียนการสอน หรือจัดกิจกรรมเฉพาะเพื่อให้นิสิตเกิดการเรียนรู้ด้านระบบประกันให้ชัดเจนยิ่งขึ้น

๓. การบริหารจัดการของหลักสูตรในด้านการเรียนการสอน อาจจัดรายวิชาที่เป็นแกนหลักของแต่ละหลักสูตร ให้นิสิตในแต่ละชั้นปีได้เรียนรู้อย่างเข้าถึงแก่นของศาสตร์ในสาขานั้นๆ อย่างเข้มข้น (ปิละวิชา) เพื่อให้นิสิตนำไปใช้ได้จริงเมื่อจบออกไป

๔. ผู้บริหารวิทยาลัยสงฆ์ ควรให้ความสำคัญเกี่ยวกับแผนต่างๆ ในด้านกระบวนการได้มาซึ่งแผน การประเมินปรับปรุงแผน องค์ประกอบของแผน การประเมินความสำเร็จตามวัตถุประสงค์ของแผน ตลอดจนถึงความเชื่อมโยงสัมพันธ์กันของแผน ที่นำไปสู่การปฏิบัติได้อย่างเป็นรูปธรรม

๕. ผู้บริหารวิทยาลัยสงฆ์ ควรส่งเสริมผลักดันให้เกิดการพัฒนาและจัดทำระบบกลไก การประเมินกระบวนการภายใต้วงจรบริหารเดมมิง (PDCA) ให้ครอบคลุมทุกส่วนงานโดยเฉพาะที่เกี่ยวกับตัวบ่งชี้ระดับหลักสูตร

๓. บทนำ

๓.๑ ชื่อส่วนงาน ที่ตั้ง และประวัติความเป็นมาโดยย่อ

ชื่อส่วนงาน มหาวิทยาลัยมหาจุฬาลงกรณราชวิทยาลัย วิทยาลัยสงฆ์ร้อยเอ็ด

ที่ตั้ง เลขที่ ๒๕๒ ตำบลนิเวศน์ อำเภอธวัชบุรี จังหวัดร้อยเอ็ด ๔๕๑๗๐

ประวัติความเป็นมาโดยย่อ

ความพยายามในการจัดตั้งโครงการขยายห้องเรียนจังหวัดร้อยเอ็ด เกิดขึ้นระหว่างปี พ.ศ. ๒๕๓๒-๒๕๔๐ เพื่อเป็นสถานศึกษาในระดับอุดมศึกษาสำหรับพระภิกษุสามเณรและคฤหัสถ์ ในเขตจังหวัดร้อยเอ็ด และเขตใกล้เคียง โดยได้รับการสนับสนุนจากมหาวิทยาลัยมหาจุฬาลงกรณราชวิทยาลัย วิทยาเขตขอนแก่น ร่วมกับคณะสงฆ์จังหวัดร้อยเอ็ดทุกระดับให้การสนับสนุน วันที่ ๒๗ สิงหาคม ๒๕๔๒ มติสภามหาวิทยาลัยมหาจุฬาลงกรณราชวิทยาลัย เมื่อคราวประชุมครั้งที่ ๖/๒๕๔๒ มีมติให้ขยายห้องเรียนสาขาวิชาศาสนา ของวิทยาเขตขอนแก่น ตามโครงการขยายห้องเรียนจังหวัดร้อยเอ็ด ไปจัดตั้ง ณ วัดบูรพาภิราม (พระอารามหลวง) และได้เปิดดำเนินการเรียนการสอนครั้งแรกในภาคเรียนที่ ๑ ปีการศึกษา ๒๕๔๑ สาขาวิชาเอกศาสนา มีนิสิตจำนวน ๔๙ รูป ปีการศึกษา ๒๕๔๗ คณะกรรมการบริหารโครงการขยายห้องเรียนจังหวัดร้อยเอ็ด ได้มีมติให้ย้าย ห้องเรียนจากวัดบูรพาภิราม มาทำการเรียนการสอนที่วัดสระทอง ถนนหายโศก ตำบลในเมือง อำเภอเมือง จังหวัดร้อยเอ็ด และได้รับอนุมัติให้ดำเนินการจัดการศึกษาหลักสูตรพุทธศาสตรบัณฑิตเพิ่มเป็น ๔ สาขาวิชา คือ ๑) หลักสูตรพุทธศาสตรบัณฑิต สาขาวิชาพระพุทธศาสนา ๒) หลักสูตรพุทธศาสตรบัณฑิต สาขาวิชารัฐศาสตร์ ๓) หลักสูตรพุทธศาสตรบัณฑิต สาขาวิชาการจัดการเชิงพุทธ ๔) หลักสูตรพุทธศาสตรบัณฑิต สาขาวิชาศาสนา และได้รับอนุมัติให้ดำเนินการศึกษาหลักสูตรประกาศนียบัตรการบริการกิจการคณะสงฆ์ หรือ (ป.บ.ส.) การดำเนินการของห้องเรียนจังหวัดร้อยเอ็ด ได้เจริญก้าวหน้าเป็นลำดับ

มหาวิทยาลัยมหาจุฬาลงกรณราชวิทยาลัย วิทยาเขตขอนแก่น ห้องเรียนจังหวัดร้อยเอ็ด เป็นส่วนงานหนึ่งในสังกัดของวิทยาเขตขอนแก่น มีพระภิกษุสามเณรและคฤหัสถ์ เข้าศึกษาเพิ่มมากขึ้นทุกปี คณะผู้บริหารวิทยาเขตขอนแก่น และคณะผู้บริหาร ห้องเรียนจังหวัดร้อยเอ็ด จึงมีนโยบายให้จัดหาที่ดินเพื่อการก่อสร้างเป็นเอกเทศบริเวณที่ดินสาธารณะประโยชน์ ป่าดอนแดง ในเขตตำบลนิเวศน์ อำเภอธวัชบุรี จังหวัดร้อยเอ็ด มีความเหมาะสม เพราะเป็นสถานที่สงบเงียบร่มรื่น และอยู่ไม่ไกลจากตัวเมือง สามารถเดินทางมาศึกษา ณ สถานที่แห่งใหม่ได้โดยสะดวก และเทศบาลตำบลนิเวศน์ได้มีมติให้ใช้สถานที่ดินดังกล่าวแล้ว ตามมติที่ประชุมสภาเทศบาลสมัยสามัญ สมัยแรก ครั้งที่ ๑ เมื่อวันที่ ๒๕ กุมภาพันธ์ พ.ศ. ๒๕๕๗ และการขอใช้ที่ดินของทางราชการตามมาตรา ๙ แห่งประมวลกฎหมายที่ดิน ประกาศเจ้าพนักงานที่ดินจังหวัดร้อยเอ็ด สาขาธวัชบุรี หนังสือที่ รอ ๐๐๒๐.๗/๔๑๒๐-๔๑๒๒ ลง ๑๐ กันยายน พ.ศ.๒๕๕๗ พื้นที่ประมาณ ๓๐ ไร่ เพื่อเป็นสถานที่ก่อสร้าง มหาวิทยาลัยมหาจุฬาลงกรณราชวิทยาลัย วิทยาเขตขอนแก่น ห้องเรียนจังหวัดร้อยเอ็ด หลังจากดำเนินการขอใช้ที่ดินสาธารณะประโยชน์ป่าดอนแดงแห่งนี้ เพื่อก่อสร้างห้องเรียนจังหวัดร้อยเอ็ด ซึ่งได้เริ่มดำเนินการปรับปรุงพื้นที่และดำเนินการก่อสร้างมาโดยตลอด โดยได้เริ่มก่อสร้างตั้งแต่วันที่ ๔ มีนาคม พ.ศ. ๒๕๕๓ จนถึงวันที่ ๑๐ มิถุนายน พ.ศ. ๒๕๕๓ หลังจากดำเนินโครงการก่อสร้างอาคารเรียนมหาวิทยาลัยมหา

จุฬาลงกรณ์ราชวิทยาลัย วิทยาเขต ขอนแก่น ห้องเรียนจังหวัดร้อยเอ็ด เสร็จเป็นที่เรียบร้อยแล้ว จึงได้มีมติให้ ย้ายห้องเรียนจากวัดสระทอง มาทำการเรียนการสอนสถานที่แห่งใหม่ ที่บ้านท่าเยี่ยม ตำบลนิเวศน์ อำเภอธวัชบุรี จังหวัดร้อยเอ็ด โดยมีมติคณะ กรรมการบริหารเมื่อวันที่ ๑๒ พฤษภาคม พ.ศ. ๒๕๕๓ จากนั้นก็ได้เริ่มทำการ เคลื่อนย้ายในวันที่ ๑ มิถุนายน พ.ศ. ๒๕๕๓ เปิดทำการเรียนการสอนเรื่อยมา

ปี พ.ศ. ๒๕๕๘ วิทยาลัยสงฆ์ร้อยเอ็ด จัดตั้งขึ้นตามข้อกำหนดมหาวิทยาลัยมหาจุฬาลงกรณ์ราชวิทยาลัย โดยอาศัยอำนาจตามความในมาตรา ๙ มาตรา ๑๙(๒) และ (๔) แห่งพระราชบัญญัติมหาวิทยาลัย มหาจุฬาลงกรณ์ราชวิทยาลัย พ.ศ. ๒๕๔๐ และมติสภามหาวิทยาลัย ในคราวประชุมครั้งที่ ๘/๒๕๕๘ เมื่อวันที่ พุธที่สิบสี่ ที่ ๒๖ พฤศจิกายน ๒๕๕๘ โดยยกฐานะห้องเรียนจังหวัดร้อยเอ็ด (วิทยาเขตขอนแก่น) ขึ้นเป็น วิทยาลัยสงฆ์ร้อยเอ็ด ตั้งแต่วันที่ ๒๖ พฤศจิกายน ๒๕๕๘ โดยประกาศในราชกิจจานุเบกษา เล่มที่ ๑๓๓ ตอน พิเศษ ๔๘ ง หน้า ๓๘ วันที่ ๒๕ กุมภาพันธ์ ๒๕๕๙ ปัจจุบัน วิทยาลัยสงฆ์ร้อยเอ็ด ได้รับอนุมัติให้ดำเนินการ จัดการศึกษาในระดับประกาศนียบัตร จำนวน ๑ หลักสูตร คือ หลักสูตรประกาศนียบัตรบริหารกิจการคณะ สงฆ์ และระดับปริญญาตรี จำนวน ๓ หลักสูตร คือ ๑) หลักสูตรพุทธศาสตรบัณฑิต สาขาวิชาพระพุทธศาสนา ๒) หลักสูตรพุทธศาสตรบัณฑิต สาขาวิชารัฐศาสตร์ และ ๓) หลักสูตรพุทธศาสตรบัณฑิต สาขาวิชารัฐ ประศาสนศาสตร์ และระดับปริญญาโท จำนวน ๑ หลักสูตร คือ หลักสูตรพุทธศาสตรมหาบัณฑิต สาขาวิชา พระพุทธศาสนา

๓.๒ ปรัชญา วิสัยทัศน์ พันธกิจ

ปรัชญา จัดการศึกษาพระพุทธศาสนา บูรณาการกับศาสตร์สมัยใหม่ พัฒนาจิตใจและสังคม

วิสัยทัศน์ “แหล่งเรียนรู้พระพุทธศาสนาและภูมิปัญญาท้องถิ่น”

พันธกิจ ผลิตบัณฑิต วิจัยและพัฒนา ส่งเสริมพระพุทธศาสนาและบริการวิชาการแก่สังคม และทำนุ บำรุงศิลปะและวัฒนธรรม

๓.๓ ผู้บริหารส่วนงาน

๑. พระราชพรหมจริยคุณ	ที่ปรึกษา
๒. พระครูวาปีจันทคุณ,ดร	ผู้อำนวยการวิทยาลัยสงฆ์ร้อยเอ็ด
๓. พระครูสุตวรธรรมกิจ,ดร.	รองผู้อำนวยการวิทยาลัยสงฆ์ร้อยเอ็ดฝ่ายวิชาการ
๔. ดร.สยามพร พันธไชย	รองผู้อำนวยการวิทยาลัยสงฆ์ร้อยเอ็ดฝ่ายบริหาร
๕. พระครูวินัยธรรวารุธ มหาวโร,ดร.	รก.ผู้อำนวยการสำนักงานวิทยาลัย
๖. ดร.สุกานดา จันทวารีย์	รก.ผู้อำนวยการสำนักวิชาการ

๓.๔ หลักสูตรและจำนวนนิสิต

ระดับ	สังกัดคณะ	ที่	หลักสูตร	จำนวนนิสิต
ปริญญาตรี	พุทธศาสตร์	๑	พุทธศาสตรบัณฑิต สาขาวิชาพระพุทธศาสนา	๑๔๗
	สังคมศาสตร์	๒	รัฐศาสตรบัณฑิต สาขาวิชารัฐศาสตร์	๓๘

ระดับ	สังกัดคณะ	ที่	หลักสูตร	จำนวนนิสิต
	สังคมศาสตร์	๓	รัฐประศาสนศาสตรบัณฑิต สาขาวิชารัฐประศาสนศาสตร์	๗๐
รวมนิสิตระดับปริญญาตรี				๒๕๕
บัณฑิตศึกษา	บัณฑิตวิทยาลัย	๔	พุทธศาสตรมหาบัณฑิต สาขาวิชาพระพุทธศาสนา	๓๔
รวมนิสิตระดับบัณฑิตศึกษา				๓๔
รวมนิสิตทั้งสิ้นในปีการศึกษา ๒๕๖๑				๒๘๙

๓.๕ บุคลากรสายวิชาการและสายปฏิบัติการจำแนกตามระดับคุณวุฒิและตำแหน่งทางวิชาการ

๑) จำนวนบุคลากรสายวิชาการ

ในปีการศึกษา ๒๕๖๑ มีอาจารย์ทั้งหมด ๒๓ รูป/คน จำแนกเป็นปริญญาโท ๑๓ รูป/คน ปริญญาเอก ๑๐ รูป/คน และมีตำแหน่งทางวิชาการ จำนวน - รูป/คน จำแนกเป็นผู้ช่วยศาสตราจารย์ - รูป/คน รองศาสตราจารย์ - รูป/คน ศาสตราจารย์ - รูป/คน

ที่	ประเภท	จำนวนอาจารย์															
		ปริญญาตรี				ปริญญาโท				ปริญญาเอก				รวม			
		อ.	ผศ.	รศ.	ศ.	อ.	ผศ.	รศ.	ศ.	อ.	ผศ.	รศ.	ศ.	อ.	ผศ.	รศ.	ศ.
๑	อาจารย์ประจำ					๗				๖				๑๓			
๒	อาจารย์อัตราจ้าง					๖				๔				๑๐			
	รวม					๑๓				๑๐				๒๓			
	รวมทั้งสิ้น					๑๓				๑๐				๒๓			

๒) จำนวนบุคลากรสายปฏิบัติการ

ในปีการศึกษา ๒๕๖๑ มีบุคลากรประเภทตำแหน่งสายปฏิบัติการและบริหารทั่วไป (นับรวมอัตราจ้างที่มีสัญญาจ้างและค่าตอบแทน) รวมทั้งหมด ๑๒ รูป/คน อัตราประจำ ๖ รูป/คน อัตราจ้าง ๖ รูป/คน โดยจำแนกเป็นคุณวุฒิระดับต่ำกว่าปริญญาตรี จำนวน ๔ รูป/คน ปริญญาตรี จำนวน ๔ รูป/คน ปริญญาโท จำนวน ๓ รูป/คน ปริญญาเอก จำนวน ๑ รูป/คน

จำนวนบุคลากรสายปฏิบัติการจำแนกตามสถานะและคุณวุฒิ								
<ตรี		ตรี		โท		เอก		รวม
ประจำ	จ้าง	ประจำ	จ้าง	ประจำ	จ้าง	ประจำ	จ้าง	
	๔	๒	๒	๓	-	๑	-	๑๒
๔		๔		๓		๑		๑๒

๔. วิธีการประเมิน

๔.๑ การวางแผนและการประเมิน

- ก่อนการตรวจเยี่ยม

ศึกษารายงานการประเมินตนเองประจำปีการศึกษา ๒๕๖๑ ของวิทยาลัยสงฆ์ร้อยเอ็ดก่อนมาตรวจเยี่ยม

- ระหว่างการตรวจเยี่ยม

๑) คณะกรรมการเข้าพบผู้บริหารและบุคลากรของวิทยาลัยสงฆ์ร้อยเอ็ด แนะนำคณะกรรมการตรวจประเมินคุณภาพการศึกษาภายใน และชี้แจงวัตถุประสงค์ในการตรวจประเมินคุณภาพการศึกษาภายใน

๒) รับฟังการรายงานสรุปการดำเนินการประกันคุณภาพการศึกษา ของวิทยาลัยสงฆ์ร้อยเอ็ด

๓) ตรวจสอบเอกสารและหลักฐานประกอบรายงานการประเมินตนเอง และสัมภาษณ์

ผู้เกี่ยวข้องในการรวบรวมข้อมูล

๔) สัมภาษณ์ผู้บริหาร วิทยาลัยสงฆ์ร้อยเอ็ด

๕) สัมภาษณ์บุคลากรสายปฏิบัติการวิชาชีพ และนิสิตระดับปริญญาตรี แลบัณฑิตศึกษา

๖) ประชุมสรุปผลการตรวจประเมินคุณภาพการศึกษา

๗) แจ้งผลการตรวจประเมินคุณภาพการศึกษา ประจำปีการศึกษา ๒๕๖๐ ของวิทยาลัยสงฆ์ร้อยเอ็ด (ด้วยวาจา) แก่ผู้บริหาร คณาจารย์ และบุคลากรของวิทยาลัยสงฆ์ร้อยเอ็ด ณ ห้องประชุมของวิทยาลัยสงฆ์ร้อยเอ็ด

- หลังการตรวจเยี่ยม

จัดทำรายงานผลการประเมินฉบับสมบูรณ์และส่งให้วิทยาลัยสงฆ์ร้อยเอ็ด และกรรมการและเลขานุการคณะกรรมการประกันคุณภาพการศึกษาของมหาวิทยาลัย

๔.๒ วิธีการตรวจสอบความถูกต้องน่าเชื่อถือของข้อมูล

ผู้ประเมินเยี่ยมชมสถานที่จริงของวิทยาลัยสงฆ์ร้อยเอ็ด

ผู้ประเมินแลกเปลี่ยนความคิดเห็นกับผู้บริหาร สัมภาษณ์ นิสิตปัจจุบัน ศิษย์เก่า ผู้ใช้บัณฑิต คณาจารย์และบุคลากร

ผู้ประเมินศึกษาเอกสารและหลักฐานอ้างอิง เช่น รายงานประจำปี รายงานการประชุม แผนกลยุทธ์ บันทึกข้อความ ระเบียบ และประกาศต่าง ๆ ของวิทยาลัยสงฆ์ร้อยเอ็ด

ผู้ประเมินตรวจสอบข้อมูลสารสนเทศของวิทยาลัยสงฆ์ร้อยเอ็ด เช่น จำนวนบุคลากร จำนวน นิสิต จำนวนผู้สำเร็จการศึกษา จำนวนหลักสูตร ฯลฯ

๕. ผลการประเมินรายตัวบ่งชี้

ตาราง ป. 1 ผลการประเมินรายตัวบ่งชี้

ตามองค์ประกอบคุณภาพ

องค์ประกอบ	เป้าหมาย	ผลการประเมินรายตัวบ่งชี้ ตามองค์ประกอบคุณภาพ	ผลการ ดำเนินงาน	คะแนนผล การประเมิน	การบรรลุ
องค์ประกอบ 1					
ตัวบ่งชี้ ๑.๑	3.51 คะแนน	13.55/4	3.39	3.39	ไม่บรรลุ
ตัวบ่งชี้ ๑.๒	ร้อยละ 35	$((10 \times 100) / 23) \times 5 / 40$	43.48	5	บรรลุ
ตัวบ่งชี้ ๑.๓	ร้อยละ 45		0	0	ไม่บรรลุ
ตัวบ่งชี้ ๑.๔	ร้อยละ 5	$((289/23)-25) \times 100 / 25$	-49.74	5	บรรลุ
ตัวบ่งชี้ ๑.๕	6 ข้อ		4	3	ไม่บรรลุ
ตัวบ่งชี้ ๑.๖	6 ข้อ		3	3	ไม่บรรลุ
คะแนนเฉลี่ยองค์ประกอบ 1				3.23	
องค์ประกอบ 2					
ตัวบ่งชี้ ๒.๑	6 ข้อ		6	5	ไม่บรรลุ
ตัวบ่งชี้ ๒.๒	25,000 บาท	$((580000 / 23) \times 5) / 25000$	25217.39	5	บรรลุ
ตัวบ่งชี้ ๒.๓	ร้อยละ 20	$((8.2 \times 100) / 23) \times 5 / 20$	35.65	5	บรรลุ
คะแนนเฉลี่ยองค์ประกอบ 2				5	
องค์ประกอบ 3					
ตัวบ่งชี้ ๓.๑	6 ข้อ		4	3	ไม่บรรลุ
คะแนนเฉลี่ยองค์ประกอบ 3				3	
องค์ประกอบ 4					
ตัวบ่งชี้ ๔.๑	6 ข้อ		4	3	ไม่บรรลุ
คะแนนเฉลี่ยองค์ประกอบ 4				3	
องค์ประกอบ 5					
ตัวบ่งชี้ ๕.๑	6 ข้อ		7	5	บรรลุ
ตัวบ่งชี้ ๕.๒	6 ข้อ		6	5	บรรลุ
คะแนนเฉลี่ยองค์ประกอบ 5				5	
รวมทุกองค์ประกอบ				3.88	การบรรลุ

		7/13
--	--	------

๖. ผลการประเมินตามองค์ประกอบคุณภาพ

ตาราง ป.๒ ผลการประเมินตนเองตามองค์ประกอบคุณภาพ

องค์ประกอบ	คะแนนเฉลี่ยองค์ประกอบ					ผลการประเมิน
	จำนวน ตบช.	ปัจจัยนำเข้า	กระบวนการ	ผลลัพธ์	คะแนนเฉลี่ย	
						๐.๐๐-๓.๕๐ การดำเนินงานต้องปรับปรุงเร่งด่วน ๓.๕๑-๒.๕๐ การดำเนินงานต้องปรับปรุง ๒.๕๑-๓.๕๐ การดำเนินงานระดับพอใช้ ๓.๕๑-๔.๕๐ การดำเนินงานระดับดี ๔.๕๑-๕.๐๐ การดำเนินงานระดับดีมาก
องค์ประกอบ 1	6	(๑.๒) 5, (๑.๓) 0, (๑.๔) 5	(๑.๕) 3, (๑.๖) 3	(๑.๑) 3.39	3.23	การดำเนินงานระดับพอใช้
องค์ประกอบ 2	3	(๒.๒) 5	(๒.๑) 5	(๒.๓) 5	5	การดำเนินงานระดับดีมาก
องค์ประกอบ 3	1		(๓.๑) 3		3	การดำเนินงานระดับพอใช้
องค์ประกอบ 4	1		(๔.๑) 3		3	การดำเนินงานระดับพอใช้
องค์ประกอบ 5	2		(๕.๑) 5, (๕.๒) 5		5	การดำเนินงานระดับดี
คะแนนเฉลี่ย องค์ประกอบ		3.75	3.86	4.20	3.88	การดำเนินงานระดับดี

องค์ประกอบที่ ๑ การผลิตบัณฑิต

จุดแข็ง

๑. สัดส่วนจำนวนนิสิตเต็มเวลาต่ออาจารย์ประจำเป็นไปตามเกณฑ์มาตรฐานที่กำหนด ส่งผลให้คณาจารย์มีเวลาในการพัฒนาตนเอง พัฒนาผลงานทางวิชาการ พัฒนาการจัดการเรียนการสอนอย่างต่อเนื่อง

๒. อาจารย์ผู้รับผิดชอบหลักสูตรมีการทำงานเป็นทีม (Teamwork) ส่งผลให้การบริหารหลักสูตรเป็นไปตามเกณฑ์ประกันคุณภาพฯ อย่างมีประสิทธิภาพ

จุดที่ควรพัฒนา

๑. คณาจารย์ในทุกหลักสูตรยังไม่มีตำแหน่งทางวิชาการ

๒. ยังไม่มีการนำข้อมูลเกี่ยวกับการให้คำปรึกษาทั้งทางวิชาการ และการให้คำปรึกษาการใช้ชีวิตแก่นิสิตไปจัดทำข้อมูล จำแนก แยกแยะ ตลอดจนวิเคราะห์ข้อมูล เพื่อให้เห็นภาพปัญหาของนิสิตที่ชัดเจน

๓. ยังไม่มีการนำเสนอหรือให้ข้อมูลเกี่ยวกับ (๑) การให้บริการกิจกรรมพิเศษนอกหลักสูตร (๒) การให้บริการข้อมูล แหล่งงานเต็มเวลา (Full Time) (๓) การให้บริการข้อมูลแหล่งงานนอกเวลา (Part Time) ที่ชัดเจนและเป็นรูปธรรม

๔. การจัดกิจกรรมให้ความรู้และทักษะการประกันฯ แก่นิสิตยังไม่ชัดเจน
๕. การประเมินความสำเร็จตามวัตถุประสงค์ของแผนจัดกิจกรรมนิสิตยังไม่ชัดเจน ทำให้ไม่สามารถทราบถึงความสำเร็จของแผนการจัดกิจกรรมพัฒนานิสิต

แนวทางเสริมจุดแข็งและปรับปรุงจุดที่ควรพัฒนา

๑. พัฒนาระบบและกลไกและแนวทางการกำกับติดตามการพัฒนา รูปแบบการจัดการการสอนของคณาจารย์ให้มีประสิทธิภาพและประสิทธิผลเพิ่มมากยิ่งขึ้น
๒. พัฒนาระบบและกลไกและการกำกับติดตามผลการดำเนินงานในแต่ละองค์ประกอบตามการประเมินคุณภาพการศึกษาภายในระดับหลักสูตรอย่างต่อเนื่องโดยการกำกับติดตามทุกเดือน มีการจัดเก็บข้อมูลเป็นแฟ้มข้อมูลสะสมเอกสารหลักฐานขององค์ประกอบอย่างต่อเนื่อง
๓. ผู้บริหารวิทยาลัย ควรใช้การพัฒนานุเคราะห์หรือบุคคล (Individual Development Plan : IDP) ในการกำกับติดตามการพัฒนาตนเองของคณาจารย์โดยเฉพาะในประเด็นการขอตำแหน่งทางวิชาการ
๔. ผู้ที่เกี่ยวข้องควรนำข้อมูลให้คำปรึกษาด้านวิชาการและให้คำปรึกษาการใช้ชีวิตให้แก่นิสิต ไปทำการวิเคราะห์ จำแนกแยกแยะ จัดกลุ่ม เพื่อสะท้อนปัญหาอุปสรรคทั้งในการใช้ชีวิตและในการเรียนของนิสิตได้อย่างชัดเจนเป็นรูปธรรม
๕. ผู้บริหารวิทยาลัยที่เกี่ยวข้องควรนำเสนอหรือให้ข้อมูลเกี่ยวกับการให้บริการกิจกรรมพิเศษนอกมหาวิทยาลัยการให้บริการข้อมูล แหล่งงานเต็มเวลาการให้บริการข้อมูล แหล่งงานนอกเวลาผ่านเรื่องการสื่อสารต่างๆของวิทยาลัยอย่างเป็นรูปธรรมที่ชัดเจน
๖. ผู้บริหารที่เกี่ยวข้องควรดำเนินการจัดกิจกรรมให้ความรู้และทักษะการจัดกิจกรรมแก่นิสิต โดยมีรูปแบบกิจกรรมที่ชัดเจนมีการวัดผลประเมินผลของการจัดกิจกรรมดังกล่าวอย่างชัดเจน
๗. ผู้บริหารที่เกี่ยวข้องควรผลักดันให้มีการประเมินเข้าใจตามวัตถุประสงค์ของการจัดกิจกรรมพัฒนานิสิต เพื่อให้ทราบถึงความสำเร็จของแผน โดยตารางดังต่อไปนี้

ตารางที่.....

วัตถุประสงค์ของแผนการจัดกิจกรรมพัฒนานักศึกษา	ตัวชี้วัดและค่าเป้าหมาย	การประเมิน		เหตุผลประกอบการประเมินวัตถุประสงค์ของแผนการจัดกิจกรรมการพัฒนานิสิต
		สำเร็จ	ไม่สำเร็จ	

องค์ประกอบที่ ๒ งานวิจัย

จุดที่ควรพัฒนา

๑. งานวิจัยที่นำไปใช้ประโยชน์และการเผยแพร่ผลงานวิจัยผ่านสื่อออนไลน์
๒. การคัดเลือกและสังเคราะห์งานวิจัยของวิทยาลัยสงฆ์ร้อยเอ็ดเพื่อการเผยแพร่สู่สาธารณชน
๓. การกำหนดภาระงานตามพันธกิจด้านการวิจัย เพื่อสะท้อนจุดเน้นของวิทยาลัยสงฆ์ร้อยเอ็ดเพื่อพัฒนาชุมชนและกิจการของคณะสงฆ์อย่างเป็นรูปธรรม

องค์ประกอบที่ ๓ การบริการวิชาการ

จุดแข็ง

วิทยาลัยสงฆ์ร้อยเอ็ด มีทรัพยากรด้านบุคลากรที่พร้อมจะบริการวิชาการแก่สังคม

จุดที่ควรพัฒนา

๑.วิทยาลัยสงฆ์ร้อยเอ็ด ควรสำรวจความต้องการของชุมชนเพื่อเป็นข้อมูลประกอบการจัดทำแผนบริการวิชาการแก่สังคม นอกจากนี้มีการกำหนดระยะเวลาดำเนินงานตัวบ่งชี้ความสำเร็จของโครงการ ในเชิงปริมาณ เชิงคุณภาพ และการส่งเสริมผลการเรียนรู้ตามกรอบมาตรฐานคุณวุฒิระดับอุดมศึกษาแห่งชาติทั้ง ๕ ด้าน และยังผลบ่งเกิดแก่ชุมชนและท้องถิ่นในเป้าหมายชุมชนของวิทยาลัยสงฆ์ร้อยเอ็ด ถ่ายทอดวิชาการทำให้เกิดปฏิสัมพันธ์กับชุมชน มีการแลกเปลี่ยนเรียนรู้ ซึ่งกันและกัน

๒. วิทยาลัยสงฆ์ร้อยเอ็ด ควรมีการแต่งตั้งคณะกรรมการดำเนินงานโครงการบริการวิชาการแก่สังคมของแต่ละโครงการในแต่ละรอบปีการศึกษา โดยการจัดสรรงบประมาณสนับสนุนจากวิทยาลัยสงฆ์ร้อยเอ็ด ถือเป็นโครงการแบบไม่มีการเรียกเก็บหรือไม่มีค่าใช้จ่ายโดยมุ่งเน้นการถ่ายทอดองค์ความรู้ด้านพระพุทธศาสนาให้แก่ชุมชนและท้องถิ่น ได้นำใช้ประโยชน์ในอาชีพและชีวิตประจำวัน การบูรณาการจากงานวิจัยสู่การเรียนการสอน และการบริการวิชาการ

๓. วิทยาลัยสงฆ์ร้อยเอ็ด ควรมีการดำเนินการจัดกิจกรรมหรือโครงการบริการวิชาการที่ตอบสนองความต้องการแก่สังคม ตามจุดเน้นของสถาบันและสอดคล้องกับความต้องการของชุมชน

แนวทางการพัฒนา

๑.การสำรวจการพัฒนาความต้องการทางวิชาการ โดยการศึกษาถึงกลุ่มชุมชนให้มีความสอดคล้องกับยุคสมัย

๒. การบูรณาการของทางวิชาการวิทยาลัยสงฆ์ร้อยเอ็ด ในการร่วมมือของวิชาการและการสร้างเครือข่ายกับหน่วยงานภายนอกทั้งภาครัฐและเอกชน เพื่อการพัฒนาชุมชนเป้าหมายในการสร้างความเข้มแข็งอย่างยั่งยืน

๓.การแต่งตั้งคณะกรรมการเพื่อประเมินผลสำเร็จของแผนบริการวิชาการ เพื่อนำผลประเมินโครงการบริการวิชาการที่ตอบสนองความต้องการแก่สังคม ตามจุดเน้นของสถาบันและสอดคล้องกับความต้องการของชุมชน

องค์ประกอบที่ ๔ การทำนุบำรุงศิลปะและวัฒนธรรม

จุดแข็ง

-

จุดที่ควรพัฒนา

๑. ไม่มีการประเมินความสำเร็จตามวัตถุประสงค์และปรับปรุงแผนทะนุบำรุงศิลปะและวัฒนธรรม

๒. ไม่มีการนำผลการประเมินไปปรับปรุงแผนหรือกิจกรรมด้านทะนุบำรุงศิลปะและวัฒนธรรม

แนวทางเสริมจุดแข็งและปรับปรุงจุดที่ควรพัฒนา

๑. ส่วนงานที่รับผิดชอบด้านทะนุบำรุงศิลปะและวัฒนธรรม ควรดำเนินการประเมินผลสรุปรายงานผลการประเมินแผนทะนุบำรุงศิลปะและวัฒนธรรม เพื่อเป็นฐานในการปรับปรุงพัฒนาต่อไป

๒. วิทยาลัยสงฆ์ควรมีการประชุมสัมมนาเพื่อปรับปรุงแผนของวิทยาลัย โดยนำผลการประเมินจากข้อ ๑ ไปปรับปรุงแผนหรือกิจกรรมด้านทะนุบำรุงศิลปะและวัฒนธรรมด้วย

องค์ประกอบที่ ๕ การบริหารจัดการ

จุดแข็ง

-

จุดที่ควรพัฒนา

๑. องค์ประกอบของความเป็นแผนกลยุทธ์ (แผนพัฒนา) ของวิทยาลัยสงฆ์ยังไม่ครบถ้วน โดยเฉพาะการวิเคราะห์ความสอดคล้องระหว่างแผนกลยุทธ์ สถาบัน แผนยุทธศาสตร์ชาติ ๒๐ ปี แผนพัฒนาเศรษฐกิจและสังคมแห่งชาติ แผนกลยุทธ์วิทยาลัยสงฆ์

๒. องค์ประกอบของความเป็นแผนกลยุทธ์ทางการเงินของวิทยาลัยสงฆ์ยังมีรายละเอียดไม่ครบถ้วน

๓. แผนบริหารบุคลากร (HRM PLAN) แผนบริหารทรัพยากรมนุษย์ (HRD PLAN) และแผนบุคลากรรายบุคคล (IDP) ยังมีสาระสำคัญตามองค์ประกอบของแผนไม่ครบถ้วน

แนวทางเสริมจุดแข็งและปรับปรุงจุดที่ควรพัฒนา

๑. ผู้บริหารควรผลักดันให้มีการเกิดการปรับปรุงให้แผนกลยุทธ์ของวิทยาลัยมีสาระสำคัญที่ครบถ้วน

๒. ผู้บริหารควรผลักดันให้เกิดการปรับปรุงและจัดการกลยุทธ์ทางการเงินของวิทยาลัยสงฆ์ให้มีรายละเอียดที่ครบถ้วน

๓. ผู้บริหารควรผลักดันให้เกิดการปรับปรุงแผน (HRM PLAN) (HRD PLAN) และ (IDP) ให้มีสาระสำคัญตามองค์ประกอบอย่างครบถ้วน

๗. ผลการประเมินโดยคณะกรรมการ ตามเกณฑ์มาตรฐาน

ผลการประเมิน คณะกรรมการ

องค์ประกอบ	เป้าหมาย	เกณฑ์มาตรฐานที่ได้ดำเนินการแล้ว (ข้อที่)									คะแนน
		1	2	3	4	5	6	7	8	9	
องค์ประกอบ 1 การผลิตบัณฑิต											
ตัวบ่งชี้ ๑.๑ ผลการบริหารจัดการหลักสูตรโดยรวม	3.51 คะแนน	13.55/4									3.39
ตัวบ่งชี้ ๑.๒ อาจารย์ประจำคณะที่มีคุณวุฒิปริญญาเอก	ร้อยละ 35	(((10 x 100) / 23) x 5) / 40									5

ตัวบ่งชี้ ๑.๓ อาจารย์ประจำคณะที่ดำรงตำแหน่งทางวิชาการ	ร้อยละ 45									0
ตัวบ่งชี้ ๑.๔ จำนวนนักศึกษาเต็มเวลา เทียบเท่ากับจำนวนอาจารย์ประจำ	ร้อยละ 5	$\frac{(((289/23)-25) \times 100)}{25}$							5	
ตัวบ่งชี้ ๑.๕ การบริการนักศึกษาระดับปริญญาตรี	6 ข้อ	✓	✓	✗	✓	✗	✗			3
ตัวบ่งชี้ ๑.๖ กิจกรรมนักศึกษาระดับปริญญาตรี	6 ข้อ	✓	✓	✓	✗	✓	✗			3
องค์ประกอบ 2 การวิจัย										
ตัวบ่งชี้ ๒.๑ ระบบและกัลไกการบริหาร และพัฒนางานวิจัยหรืองานสร้างสรรค์	6 ข้อ	✓	✓	✓	✓	✓	✓			5
ตัวบ่งชี้ ๒.๒ เงินสนับสนุนงานวิจัยและงานสร้างสรรค์	25,000 บาท	$\frac{((580000 / 23) \times 5) / 25000}$							5	
ตัวบ่งชี้ ๒.๓ ผลงานทางวิชาการของอาจารย์ประจำและนักวิจัย	ร้อยละ 20	$\frac{(((8.2 \times 100) / 23) \times 5) / 20}$							5	
องค์ประกอบ 3 การบริการวิชาการ										
ตัวบ่งชี้ ๓.๑ การบริการวิชาการแก่สังคม	6 ข้อ	✓	✓	✓	✗	✗	✓			3
องค์ประกอบ 4 การทำนุบำรุงศิลปะและวัฒนธรรม										
ตัวบ่งชี้ ๔.๑ ระบบและกัลไกการทำนุบำรุงศิลปะและวัฒนธรรม	6 ข้อ	✓	✓	✗	✓	✗	✓	✗		3
องค์ประกอบ 5 การบริหารจัดการ										
ตัวบ่งชี้ ๕.๑ การบริหารของคณะเพื่อการกำกับติดตามผลลัพธ์ตามพันธกิจ กลุ่มสถาบัน และเอกลักษณ์ของคณะ	6 ข้อ	✓	✓	✓	✓	✗	✓	✓		4
ตัวบ่งชี้ ๕.๒ ระบบกำกับประกันคุณภาพหลักสูตร	6 ข้อ	✓	✓	✓	✓	✓	✓			5

๘. ภาคผนวก

๘.๑ กำหนดการตรวจประเมินคุณภาพการศึกษาภายใน

วันที่ ๒ กรกฎาคม พ.ศ. ๒๕๖๒

เวลา	กิจกรรม
เวลา ๐๘.๓๐ - ๐๙.๐๐ น.	คณะกรรมการตรวจประเมินคุณภาพการศึกษาภายใน ประชุมเตรียมความพร้อมและวางแผนการตรวจประเมิน
เวลา ๐๙.๐๐ น.	ผู้บริหารและคณะกรรมการพร้อมกันที่ห้องประชุม
เวลา ๐๙.๑๕ - ๑๐.๐๐ น.	ผู้อำนวยการวิทยาลัยสงฆ์ร้อยเอ็ด นำบูชาพระรัตนตรัย - ประธานกรรมการแนะนำกรรมการ และชี้แจงวัตถุประสงค์การตรวจประเมิน - ผู้บริหารวิทยาลัยสงฆ์ร้อยเอ็ด สรุปผลการดำเนินงานที่โดดเด่นตามพันธกิจ ๔ ด้าน
เวลา ๑๐.๐๐ - ๑๑.๓๐ น.	ตรวจเอกสารและสัมภาษณ์ผู้รับผิดชอบแต่ละองค์ประกอบ
เวลา ๑๑.๓๐ น.	ฉันภัตตาหารเพลและรับประทานอาหารกลางวัน
เวลา ๑๓.๐๐ - ๑๔.๐๐ น.	สัมภาษณ์ผู้บริหาร
เวลา ๑๔.๐๐ - ๑๖.๐๐ น.	สัมภาษณ์ - อาจารย์และนักวิจัย - นิสิต - ศิษย์เก่าและผู้ใช้บัณฑิต
เวลา ๑๖.๐๐ - ๑๗.๐๐ น.	ตรวจเอกสารและสัมภาษณ์ผู้รับผิดชอบแต่ละองค์ประกอบ (ต่อ)

วันที่ ๓ กรกฎาคม พ.ศ. ๒๕๖๒

เวลา	กิจกรรม
เวลา ๐๙.๐๐ - ๑๑.๓๐ น.	คณะกรรมการตรวจประเมินคุณภาพการศึกษาภายใน ประชุมสรุปผลการประเมินและจัดทำรายงานผลการประเมิน เพื่อเตรียมนำเสนอ
เวลา ๑๑.๓๐ น.	ฉันภัตตาหารเพลและรับประทานอาหารกลางวัน
เวลา ๑๓.๐๐ - ๑๕.๐๐ น.	คณะกรรมการตรวจประเมินคุณภาพการศึกษาภายใน ประชุมสรุปผลการประเมินและจัดทำรายงานผลการประเมิน เพื่อเตรียมนำเสนอ แก่วิทยาลัยสงฆ์ร้อยเอ็ด (ต่อ)
เวลา ๑๕.๐๐ - ๑๗.๐๐ น.	นำเสนอผลการประเมินแก่ผู้บริหารวิทยาลัยสงฆ์ร้อยเอ็ด ด้วยวาจา

หมายเหตุ กำหนดการนี้อาจเปลี่ยนแปลงได้ตามความเหมาะสม

๘.๒ ข้อมูลพื้นฐาน (ที่ผ่านการปรับแก้โดยคณะกรรมการ)

ข้อมูลพื้นฐาน (Common Data Set)

ที่	ข้อมูลพื้นฐาน	จำนวน
องค์ประกอบ 1 การผลิตบัณฑิต		
ตัวบ่งชี้ ๑.๑ ผลการบริหารจัดการหลักสูตรโดยรวม		
1	ผลรวมค่าคะแนนประเมินของทุกหลักสูตร	13.55
2	จำนวนหลักสูตรที่เปิดสอนทั้งหมด	4
3	---ระดับปริญญาตรี	0
4	---ระดับ ป.บัณฑิต	0
5	---ระดับปริญญาโท	0
6	---ระดับ ป.บัณฑิตชั้นสูง	0
7	---ระดับปริญญาเอก	0
8	---จำนวนศูนย์จัดการศึกษาออกสถานที่ตั้งทั้งหมด	0
9	จำนวนหลักสูตรที่จัดการเรียนการสอนออกสถานที่ตั้ง	0
10	---ระดับปริญญาตรี	0
11	---ระดับ ป.บัณฑิต	0
12	---ระดับปริญญาโท	0
13	---ระดับ ป.บัณฑิตชั้นสูง	0
14	---ระดับปริญญาเอก	0
ตัวบ่งชี้ ๑.๒ อาจารย์ประจำคณะที่มีคุณวุฒิปริญญาเอก		
1	จำนวนอาจารย์ประจำทั้งหมด รวมทั้งที่ปฏิบัติงานจริงและลาศึกษาต่อ	23
2	--จำนวนอาจารย์ประจำทั้งหมดที่ปฏิบัติงานจริงและลาศึกษาต่อ วุฒิปริญญาตรีหรือเทียบเท่า	0
3	--จำนวนอาจารย์ประจำทั้งหมดที่ปฏิบัติงานจริงและลาศึกษาต่อ วุฒิปริญญาโทหรือเทียบเท่า	0
4	--จำนวนอาจารย์ประจำทั้งหมดที่ปฏิบัติงานจริงและลาศึกษาต่อ วุฒิปริญญาเอกหรือเทียบเท่า	10
ตัวบ่งชี้ ๑.๓ อาจารย์ประจำคณะที่ดำรงตำแหน่งทางวิชาการ		
1	จำนวนอาจารย์ประจำทั้งหมดที่ดำรงตำแหน่งอาจารย์ (ไม่มีตำแหน่งทางวิชาการ)	0

2	---จำนวนอาจารย์ประจำ (ที่ไม่มีตำแหน่งทางวิชาการ) ที่มีวุฒิปริญญาตรี หรือเทียบเท่า	0
3	---จำนวนอาจารย์ประจำ (ที่ไม่มีตำแหน่งทางวิชาการ) ที่มีวุฒิปริญญาโท หรือเทียบเท่า	13
4	---จำนวนอาจารย์ประจำ (ที่ไม่มีตำแหน่งทางวิชาการ) ที่มีวุฒิปริญญาเอก หรือเทียบเท่า	10
5	จำนวนอาจารย์ประจำทั้งหมดที่ดำรงตำแหน่งผู้ช่วยศาสตราจารย์	0
6	----จำนวนอาจารย์ประจำตำแหน่งผู้ช่วยศาสตราจารย์ ที่มีวุฒิปริญญาตรี หรือเทียบเท่า	0
7	----จำนวนอาจารย์ประจำตำแหน่งผู้ช่วยศาสตราจารย์ ที่มีวุฒิปริญญาโท หรือเทียบเท่า	0
8	----จำนวนอาจารย์ประจำตำแหน่งผู้ช่วยศาสตราจารย์ ที่มีวุฒิปริญญาเอก หรือเทียบเท่า	0
9	จำนวนอาจารย์ประจำทั้งหมดที่ดำรงตำแหน่งรองศาสตราจารย์	0
10	---จำนวนอาจารย์ประจำตำแหน่งรองศาสตราจารย์ ที่มีวุฒิปริญญาตรี หรือเทียบเท่า	0
11	---จำนวนอาจารย์ประจำตำแหน่งรองศาสตราจารย์ ที่มีวุฒิปริญญาโท หรือเทียบเท่า	0
12	---จำนวนอาจารย์ประจำตำแหน่งรองศาสตราจารย์ ที่มีวุฒิปริญญาเอก หรือเทียบเท่า	0
13	จำนวนอาจารย์ประจำทั้งหมดที่ดำรงตำแหน่งศาสตราจารย์	0
14	---จำนวนอาจารย์ประจำตำแหน่งศาสตราจารย์ ที่มีวุฒิปริญญาตรี หรือเทียบเท่า	0
15	---จำนวนอาจารย์ประจำตำแหน่งศาสตราจารย์ ที่มีวุฒิปริญญาโท หรือเทียบเท่า	0
16	---จำนวนอาจารย์ประจำตำแหน่งศาสตราจารย์ ที่มีวุฒิปริญญาเอก หรือเทียบเท่า	0
17	จำนวนอาจารย์ประจำที่ดำรงตำแหน่งทางวิชาการทั้งหมด	0
ตัวบ่งชี้ ๑.๔ จำนวนนักศึกษาเต็มเวลาเทียบเท่าต่อจำนวนอาจารย์ประจำ		
1	จำนวนนักศึกษาปัจจุบันทั้งหมดทุกระดับการศึกษา	0
2	---จำนวนนักศึกษาปัจจุบันทั้งหมด - ระดับปริญญาตรี	0
3	---จำนวนนักศึกษาปัจจุบันทั้งหมด - ระดับ ป.บัณฑิต	0

4	---จำนวนนักศึกษาปัจจุบันทั้งหมด - ระดับปริญญาโท	0
5	---จำนวนนักศึกษาปัจจุบันทั้งหมด - ระดับ ป.บัณฑิตชั้นสูง	0
6	---จำนวนนักศึกษาปัจจุบันทั้งหมด - ระดับปริญญาเอก	0
7	จำนวนนักศึกษาเต็มเวลาเทียบเท่า (FTES) รวมทุกหลักสูตร	289
8	---ระดับอนุปริญญา	0
9	---ระดับปริญญาตรี	255
10	---ระดับ ป.บัณฑิต	0
11	---ระดับปริญญาโท	34
12	---ระดับ ป.บัณฑิตชั้นสูง	0
13	---ระดับปริญญาเอก	0
ตัวบ่งชี้ ๑.๕ การบริการนักศึกษาระดับปริญญาตรี		
ตัวบ่งชี้ ๑.๖ กิจกรรมนักศึกษาระดับปริญญาตรี		
องค์ประกอบ 2 การวิจัย		
ตัวบ่งชี้ ๒.๑ ระบบและกัลไกการบริหารและพัฒนางานวิจัยหรืองานสร้างสรรค์		
ตัวบ่งชี้ ๒.๒ เงินสนับสนุนงานวิจัยและงานสร้างสรรค์		
1	จำนวนเงินสนับสนุนงานวิจัยจากภายในและภายนอกทั้งหมด	580000
2	อาจารย์ประจำและนักวิจัยทั้งหมด (ไม่นับผู้ลาศึกษาต่อ)	23
3	จำนวนเงินสนับสนุนงานวิจัยหรืองานสร้างสรรค์จากภายในสถาบัน	0
4	จำนวนเงินสนับสนุนงานวิจัยหรืองานสร้างสรรค์จากภายนอกสถาบัน	0
5	จำนวนอาจารย์ประจำที่ปฏิบัติงานจริง (ไม่นับรวมผู้ลาศึกษาต่อ)	23
6	จำนวนนักวิจัยประจำที่ปฏิบัติงานจริง (ไม่นับรวมผู้ลาศึกษาต่อ)	0
7	จำนวนอาจารย์ประจำที่ลาศึกษาต่อ	0
8	จำนวนนักวิจัยประจำที่ลาศึกษาต่อ	0
9	จำนวนอาจารย์ประจำและนักวิจัยทั้งหมด	23
ตัวบ่งชี้ ๒.๓ ผลงานทางวิชาการของอาจารย์ประจำและนักวิจัย		
1	ผลรวมถ่วงน้ำหนักของผลงานวิชาการ/ผลงานสร้างสรรค์ ของอาจารย์ประจำ	8.2
2	จำนวนบทความวิจัยหรือบทความวิชาการที่ตีพิมพ์	0
3	---บทความวิจัยหรือบทความวิชาการฉบับสมบูรณ์ที่ตีพิมพ์ในรายงานสืบเนื่องจากการประชุมวิชาการระดับชาติ (๐.๒)	0

4	---บทความวิจัยหรือบทความวิชาการฉบับสมบูรณ์ที่ตีพิมพ์ในรายงานสืบเนื่องจากการประชุมวิชาการระดับนานาชาติ หรือในวารสารทางวิชาการระดับชาติที่ไม่อยู่ในฐานข้อมูล ตามประกาศ ก.พ.อ. หรือระเบียบคณะกรรมการการอุดมศึกษาว่าด้วย หลักเกณฑ์การพิจารณาวารสารทางวิชาการสำหรับการเผยแพร่ผลงานทางวิชาการ พ.ศ.2556 แต่สถาบันนำเสนอสภาสถาบันอนุมัติและจัดทำเป็นประกาศให้ทราบเป็นการทั่วไป และแจ้งให้ กพอ./กกอ.ทราบภายใน 30 วันนับแต่วันที่ออกประกาศ (๐.๕)	0
5	---ผลงานที่ได้รับการจดอนุสิทธิบัตร (๐.๕)	0
6	---บทความวิจัยหรือบทความวิชาการฉบับสมบูรณ์ที่ตีพิมพ์ในวารสารทางวิชาการที่ปรากฏในฐานข้อมูล TCI กลุ่มที่ 2 (๐.๖)	0
7	---บทความวิจัยหรือบทความวิชาการฉบับสมบูรณ์ที่ตีพิมพ์ในวารสารทางวิชาการระดับนานาชาติที่ไม่อยู่ในฐานข้อมูล ตามประกาศ ก.พ.อ. หรือระเบียบคณะกรรมการการอุดมศึกษาว่าด้วย หลักเกณฑ์การพิจารณาวารสารทางวิชาการ สำหรับการเผยแพร่ผลงานทางวิชาการ พ.ศ.2556 แต่สถาบันนำเสนอสภาสถาบันอนุมัติและจัดทำเป็นประกาศให้ทราบเป็นการทั่วไป และแจ้งให้ กพอ./กกอ.ทราบภายใน 30 วันนับแต่วันที่ออกประกาศ (ซึ่งไม่อยู่ใน Beall's list) หรือตีพิมพ์ในวารสารวิชาการที่ปรากฏในฐานข้อมูล TCI กลุ่มที่ 1 (๐.๘)	0
8	---บทความวิจัยหรือบทความวิชาการฉบับสมบูรณ์ที่ตีพิมพ์ในวารสารทางวิชาการระดับนานาชาติที่ปรากฏในฐานข้อมูลระดับนานาชาติตามประกาศ ก.พ.อ. หรือระเบียบคณะกรรมการการอุดมศึกษา ว่าด้วยหลักเกณฑ์การพิจารณาวารสารทางวิชาการสำหรับการเผยแพร่ผลงานทางวิชาการ พ.ศ.2556 (๑.๐๐)	0
9	---ผลงานได้รับการจดสิทธิ (๑.๐๐)	0
10	---ผลงานวิชาการรับใช้สังคมที่ได้รับการประเมินผ่านเกณฑ์การขอตำแหน่งทางวิชาการแล้ว (๑.๐๐)	0
11	---ผลงานวิจัยที่หน่วยงานหรือองค์กรระดับชาติว่าจ้างให้ดำเนินการ (๑.๐๐)	0
12	---ผลงานค้นพบพันธุ์พืช พันธุ์สัตว์ ที่ค้นพบใหม่และได้รับการจดทะเบียน (๑.๐๐)	0
13	---ตำราหรือหนังสือหรืองานแปลที่ได้รับการประเมินผ่านเกณฑ์การขอตำแหน่งทางวิชาการแล้ว (๑.๐๐)	0
14	---ตำราหรือหนังสือหรืองานแปลที่ผ่านการพิจารณาตามหลักเกณฑ์การประเมินตำแหน่งทางวิชาการ แต่ไม่ได้นำมาขอรับการประเมินตำแหน่งทางวิชาการ (๑.๐๐)	0

15	---งานสร้างสรรค์ที่มีการเผยแพร่สู่สาธารณะในลักษณะใดลักษณะหนึ่ง หรือผ่านสื่ออิเล็กทรอนิกส์ online	0
16	---งานสร้างสรรค์ที่ได้รับการเผยแพร่ในระดับสถาบัน	0
17	---งานสร้างสรรค์ที่ได้รับการเผยแพร่ในระดับชาติ	0
18	---งานสร้างสรรค์ที่ได้รับการเผยแพร่ในระดับความร่วมมือระหว่างประเทศ	0
19	---งานสร้างสรรค์ที่ได้รับการเผยแพร่ในระดับภูมิภาคอาเซียน	0
20	---งานสร้างสรรค์ที่ได้รับการเผยแพร่ในระดับนานาชาติ	0
องค์กรประกอบ 3 การบริการวิชาการ		
ตัวบ่งชี้ ๓.๑ การบริการวิชาการแก่สังคม		
องค์กรประกอบ 4 การทำนุบำรุงศิลปะและวัฒนธรรม		
ตัวบ่งชี้ ๔.๑ ระบบและกลไกการทำนุบำรุงศิลปะและวัฒนธรรม		
องค์กรประกอบ 5 การบริหารจัดการ		
ตัวบ่งชี้ ๕.๑ การบริหารของคณะเพื่อการกำกับติดตามผลลัพธ์ตามพันธกิจ กลุมสถาบัน และเอกลักษณ์ของคณะ		
ตัวบ่งชี้ ๕.๒ ระบบกำกับกับการประกันคุณภาพหลักสูตร		